

CONSORZIO SERVIZI SOCIALI DELL'OLGIATESE

Azienda Speciale Consortile

Piazza Volta n.1 22077 – OLGIATE COMASCO – P.I. 02793530136

# PIANO PROGRAMMA

**ANNO 2020**  
**Triennio 2020-2022**

*Relazione del Consiglio di Amministrazione*

# CONSORZIO SERVIZI SOCIALI DELL'OLGIATESE

## Azienda Speciale Consortile

Piazza Volta n.1 22077 – OLGIATE COMASCO – P.I. 02793530136

• Premessa	pag. 3
• Entrate dell'Azienda	pag. 9
• Amministrazione generale e Organi Istituzionali	pag.11
• Ufficio di Piano	pag.18
• AREA DISABILITA'	pag.20
○ C.D.D. C.S.E. Lurate Caccivio e Uggiate Trevano	pag.23
○ Valutazioni	pag.25
○ Contributi per soggiorni climatici disabili	pag.25
○ Sabati sollievo per minori Sabati di Respiro	pag.26
○ Sabati sollievo per disabili adulti Scacciapensieri	pag.27
○ Progetti di vita autonoma e indipendente	pag.27
○ SFA Servizio Formazione all'Autonomia	pag.28
○ Assistenza Educativa Scolastica	pag.28
• AREA MINORI	pag.30
○ Equipe Tutela Minori	pag.32
○ Comunità per minori e assist. domiciliare minori	pag.34
○ Servizio Affidi	pag.35
○ Centro Adozioni	pag.36
• Buoni, Voucher e azioni del Piano di Zona	pag.37
• Servizio Inserimenti Lavorativi	pag.37
• Sportello Lavoro	pag.38
• Ex. Leggi di settore (Serv. Prossimità Territoriale)	pag.40
• Servizio Sociale Professionale	pag.41
• Sportello Unico del Welfare SUW	pag.42
• Sportello Assistenti Familiari	pag.42
• Progetto Cura Malati Terminali	pag.44
• Salute Mentale	pag.45
• Note finali	pag.46
• Organigramma - tabella numerica del personale	pag.49
• Allegato schema contratto di servizio	

# CONSORZIO SERVIZI SOCIALI DELL'OLGIATESE

## Azienda Speciale Consortile

Piazza Volta n.1 22077 – OLGIATE COMASCO – P.I. 02793530136

### Premessa

#### **FINALITA' E OBIETTIVI GENERALI**

Il Consorzio Servizi Sociali dell'Olgiatese si è costituito con atto del Dott. Andrea Bellini, notaio in Lomazzo, il 3 Febbraio 2004. Successivamente in data 9 Gennaio 2007 si è trasformato in Azienda Speciale Consortile assumendo tutte le obbligazioni, attive e passive, in precedenza assunte dal Consorzio. In data 10 febbraio 2015 è stata effettuata una modifica statutaria relativa al Consiglio di Amministrazione, alla introduzione di un Comitato Ristretto e alla presa d'atto della avvenuta fusione tra Parè, Gironico e Drezzo che hanno dato vita al Comune di Colverde. Successivamente, nel 2019, hanno dato corso alla fusione anche i Comuni di Solbiate e Cagno fondendosi nel Comune di Solbiate con Cagno.

I Comuni di Albiolo, Appiano Gentile, Beregazzo con Figliaro, Binago, Bulgarograsso, Castelnuovo Bozzente, Colverde, Guanzate, Lurate Caccivio, Olgiate Comasco, Oltrona di San Mamette, Rodero, Solbiate con Cagno, Valmorea, Veniano, Villa Guardia e l'Unione di Comuni Terre di Frontiera costituiscono l'Azienda Speciale Consortile "Consorzio Servizi Sociali dell'Olgiatese".

Ai sensi dell'Articolo 2 dello Statuto l'Azienda ha per scopo:

- la progettazione, la costruzione, la manutenzione e la gestione del Centro Socio Educativo e del Centro Diurno Disabili ubicati in Lurate Caccivio, Via Monte Rotondo;
- servizi ai minori disadattati e/o marginalizzati che si rendessero necessari nell'ambito dei rispettivi territori o coordinati fra più Comuni, compresi gli interventi sostitutivi del nucleo familiare;
- servizi per i soggetti portatori di handicap nell'ambito dei rispettivi territori o coordinati fra più Comuni;
- servizi e/o strutture di risocializzazione, assistenza domiciliare, educazione fisica nell'ambito dei rispettivi territori o coordinati fra più Comuni;
- servizi, centri o iniziative di aggregazione giovanile;
- ogni altro servizio che possa essere gestito in forma associata negli ambiti previsti dalla Legge 8 novembre 2000 n.328 e da altre leggi vigenti in materia;
- può inoltre svolgere attività di consulenza e di collaborazione con soggetti pubblici o privati, italiani o esteri, che operano in campo sociale ed assistenziale, nonché fornire specifici servizi socio-assistenziali aggiuntivi rispetto a quelli conferiti ai sensi dei precedenti commi mediante stipulazioni di specifici accordi, determinati anche in corrispondenza delle prestazioni concordate;

L'Azienda, inoltre, nell'ambito delle funzioni indicate, provvede all'elaborazione di progetti in grado di sostenere ed aiutare i Comuni nello sviluppo di un'azione sociale qualificata nei rispettivi territori o coordinata fra più Comuni.

La scelta di costituire un Consorzio tra Comuni si è resa indispensabile dall'applicazione della legge 328/2000 di riforma dei servizi sociali, la quale tra i principi fondamentali prevede il coordinamento e l'integrazione tra gli interventi.

I Comuni infatti, titolari delle funzioni sociali, devono in forma singola o associata organizzare ed erogare i servizi alla cittadinanza. Detti servizi spesso necessitano di un bacino d'utenza superiore alle dimensioni di qualsiasi Comune che singolarmente non potrebbe garantire efficacia ed efficienza. Anche il coinvolgimento dell'associazionismo, del volontariato e del terzo settore richiede un approccio territoriale.

# CONSORZIO SERVIZI SOCIALI DELL'OLGIATESE

## Azienda Speciale Consortile

Piazza Volta n.1 22077 – OLGiate COMASCO – P.I. 02793530136

Successivamente l'Assemblea Consortile ha progressivamente orientato le scelte del Consiglio di Amministrazione nella direzione di implementare direttamente le risposte ai bisogni sociali del territorio.

L'Ente Consortile quindi, da una funzione di pianificazione e programmazione, ha cominciato ad assumere anche funzioni di gestione di servizi palesando come la forma di Consorzio non fosse più idonea allo scopo.

Alla luce di ciò i Comuni Consorziati, anche in virtù della sempre più restrittiva normativa in termini di assunzioni e di contenimento della spesa pubblica, hanno deciso la trasformazione del Consorzio in Azienda Speciale Consortile.

Negli anni l'azienda ha progressivamente assunto la gestione di vari servizi. L'obiettivo strategico, oltre alla erogazione degli stessi e il controllo sul rapporto costi/qualità, è quello di operare in regime di confronto con gli altri operatori privati. Da un lato questi garantiscono un parametro di riferimento per l'efficienza e l'economicità e dall'altro il Consorzio addirittura svolge funzione di benchmark.

Una sfida ed una opportunità contemporaneamente:

- la sfida di coordinare gli interventi sociali sul territorio, coinvolgendo tutti i soggetti che agiscono nel sociale (enti locali, cooperative, associazioni di volontariato ecc.);
- l'opportunità di sviluppare un piano sinergico in cui gli sforzi dell'uno siano d'aiuto anche per l'altro e che il cittadino diventi il protagonista di un progetto sociale "personale" sviluppando un case-management che valorizzi la persona;
- adottare una forma giuridica nuova, più vicino alle logiche di efficienza del privato che di garanzia del pubblico;
- rilanciare l'attività di un Ente sovracomunale che ha saputo anteporre la qualità del proprio agire agli equilibri politici di appartenenza;
- avere un soggetto "nel mercato" che possa, per i servizi relativi alla disabilità, fungere da benchmark per i gestori privati.

# CONSORZIO SERVIZI SOCIALI DELL'OLGIATESE

## Azienda Speciale Consortile

Piazza Volta n.1 22077 – OLGIATE COMASCO – P.I. 02793530136

### BACINO DI RIFERIMENTO E ORGANIZZAZIONE TERRITORIALE

I Cittadini che costituiscono il bacino di riferimento per l'Azienda erano al 31.12.2000 n. 78.090 che hanno fornito anche le percentuali di riferimento per le quote dei Comuni:

ALBIOLO	2.270	2,92%
APPIANO GENTILE	7.026	9,01%
BEREGAZZO CON FIGLIARO	2.293	2,95%
BINAGO	4.269	5,48%
BULGARO	3.003	3,86%
CAGNO	1.882	2,42%
CASTELNUOVO BOZZENTE	765	0,99%
DREZZO	979	1,24%
GIRONICO	1.976	2,54%
GUANZATE	5.041	6,46%
LURATE CACCIVIO	9.753	12,42%
OLGIATE COMASCO	10.381	13,21%
OLTRONA di San MAMETTE	2.081	2,67%
PARE'	1.497	1,94%
RODERO	1.049	1,35%
SOLBIATE COMASCO	2.246	2,88%
VALMOREA	2.514	3,23%
VENIANO	2.309	2,95%
VILLA GUARDIA	6.497	8,33%
Unione di Comuni "Terre di Frontiera"	10.259	13,15%
Composta dai Comuni di:	Bizzarone	
	Faloppio	
	Ronago	
	Uggiate Trevano	
<b>totale</b>	<b>78.090</b>	<b>100%</b>

Il dato reale registra un incremento nel numero degli abitanti che riflette le scelte urbanistiche e di nuovi insediamenti che ha caratterizzato le singole amministrazioni del territorio. Pur rimanendo quindi invariate le quote di partecipazione come sopra esposte i Comuni partecipano ai servizi in base ad un riferimento demografico più aggiornato (anno 2010) che corrisponde alla seguente tabella:

ALBIOLO	2.580
APPIANO GENTILE	7.478
BEREGAZZO CON F.	2.536
BINAGO	4.674
BIZZARONE	1.528
BULGAROGRASSO	3.807
CAGNO	2.047
CASTELNUOVO B.	848
DREZZO	1.173
FALOPPIO	3.971
GIRONICO	2.244
GUANZATE	5.583
LURATE CACCIVIO	10.076

# CONSORZIO SERVIZI SOCIALI DELL'OLGIATESE

## Azienda Speciale Consortile

Piazza Volta n.1 22077 – OLGIATE COMASCO – P.I. 02793530136

OLGIATE COMASCO	11.139
OLTRONA S.M.	2.263
PARE'	1.786
RODERO	1.189
RONAGO	1.734
SOLBIATE COMASCO	2.552
UGGIATE TREVANO	4.258
VALMOREA	2.700
VENIANO	2.778
VILLA GUARDIA	7.440
	86.384,00

Il Comune di Colverde, nato a seguito di fusione tra i Comuni di Drezzo, Parè e Gironico, risulta dalla somma degli abitanti della tabella precedente e con una quota del 5,72%.

Il Comune di Solbiate con Cagno, nato a seguito di fusione tra i Comuni di Solbiate e Cagno, risulta dalla somma degli abitanti della tabella precedente e con una quota del 5,30%.

La tabella aggiornata risulta:

ALBIOLO	2.775
APPIANO GENTILE	7.810
BEREGAZZO CON FIGLIARO	2.681
BINAGO	4.828
BULGARO	2.952
CASTELNUOVO BOZZENTE	906
COLVERDE	5.319
GUANZATE	5.840
LURATE CACCIVIO	9.937
OLGIATE COMASCO	11.477
OLTRONA di San MAMETTE	2.319
RODERO	1.245
SOLBIATE CON CAGNO	4.630
VALMOREA	2.687
VENIANO	2.918
VILLA GUARDIA	7.989
Unione di Comuni "Terre di Frontiera"	12.315
Composta dai Comuni di:	Bizzarone
	Faloppio
	Ronago
	Uggiate Trevano
<b>totale</b>	<b>88.628</b>

L'Azienda Consortile provvede direttamente ai servizi previsti nel Piano di Zona:

- gestione delle compartecipazioni previste nel Piano di Zona;

# CONSORZIO SERVIZI SOCIALI DELL'OLGIATESE

## Azienda Speciale Consortile

Piazza Volta n.1 22077 – OLGiate COMASCO – P.I. 02793530136

- organizzazione lavoro e progettualità dell'Ufficio di Piano;
- gestione personale Servizio Tutela Minori;
- gestione personale Equipe Affidi;
- supporto e confronto con l'associazione di Famiglie Affidatarie;
- contabilità e rapporti con le comunità in cui sono inseriti i minori;
- gestione educatori a domicilio e rapporti economici con gli stessi;
- gestione dei buoni e voucher sociali;
- gestione Centro Diurno Disabili e del Centro Socio Educativo di Lurate Caccivio;
- gestione Centro Diurno Disabili di Uggiate Trevano;
- gestione Appartamento "Palestra" di Uggiate Trevano;
- gestione dello SFA (Servizio Formazione all'Autonomia);
- gestione dei progetti di vita autonoma e indipendente presso la struttura di Uggiate Trevano;
- gestione del CSE per minori presso la casa di Paolo e Piera in convenzione con la Fondazione Fagetti;
- erogazione delle consulenze del servizio SMAAART;
- gestione degli inserimenti e dei progetti per utenti di CDD e CSE;
- gestione Servizio Inserimenti Lavorativi;
- gestione Sportello Lavoro;
- gestione Centro Risocializzazione per Salute Mentale e fondo residenzialità leggera;
- progetto malati terminali e cure domiciliari;
- realizzazione dei progetti e degli interventi delle ex leggi di settore. In particolare sono organizzati il Servizio Prossimità Territoriale nelle scuole;
- servizio di Giustizia Riparativa e Mediazione Penale;
- servizio si Sportello Assistenti Familiari;
- gestione, per i comuni deleganti, della progettualità, della condivisione e della verifica dei progetti di assistenza educativa scolastica con assegnazione degli assistenti educatori e la relativa gestione amministrativa e organizzativa;
- ricezione delle pratiche per l'autorizzazione al funzionamento delle strutture sociali;
- l'Azienda, in base a specifiche convenzioni, fornisce il servizio sociale di base ai comuni che non hanno personale proprio.

L'Azienda si raccorda inoltre con il Servizio Sociale di base presente in ogni Comune e supporta lo stesso nella soluzione di tematiche specifiche, qualora lo stesso lo richieda.

In particolare sono stati organizzati una Area Minori, una Area Disabilità, una Area Fragilità, un Servizio di Prossimità Territoriale operante nelle scuole e uno Sportello Lavoro/Servizio Inserimenti Lavorativi a cui i servizi sociali di base possono rivolgersi per consulenze e/o coprogettazione di possibili interventi.

I Servizi Specialistici che ha implementato l'Azienda offrono un accompagnamento alle risorse del territorio, spesso meglio conosciute da questi rispetto al servizio comunale, e un confronto continuo per una autentica attivazione della rete territoriale.

I Comuni consorziati, esprimendo fino ad oggi ognuno la propria peculiarità, hanno organizzato un servizio spesso molto diverso l'uno dall'altro.

Consapevoli che occorra superare la singola particolarità e ragionare invece con una strategia territoriale, i Comuni consorziati hanno cominciato a confrontarsi e a pianificare congiuntamente alcuni dei citati servizi cercando di sviluppare un sistema a rete. In particolare gli assistenti sociali che operano nei singoli Comuni partecipano ad incontri periodici di formazione e informazione. Nel corso del 2017 è stato attivato un percorso di supervisione tecnica per gli assistenti sociali che proseguirà anche nel 2020.

Il servizio territoriale, con sportelli di segretariato sociale in tutti i Comuni, rimane e deve rimanere un presidio diffuso e facilmente accessibile. La razionalizzazione dello stesso e la ricerca di una maggiore efficacia deve mantenere l'accesso capillare.

# CONSORZIO SERVIZI SOCIALI DELL'OLGIATESE

## Azienda Speciale Consortile

Piazza Volta n.1 22077 – OLGIATE COMASCO – P.I. 02793530136

I servizi specialistici possono continuare ad essere un secondo livello di risposta.

Registriamo che, soprattutto nei paesi di minori dimensioni, i cittadini si rivolgono ai servizi sociali solo quando la situazione è estremamente grave perché hanno paura di essere giudicati.

In questo modo molto spesso viene meno il servizio di accompagnamento proprio dell'Assistente Sociale ma ci si concentra su interventi di emergenza.

Lo Sportello Unico del Welfare, aperto presso la ASST nella sede di Olgiate, è una risposta che favorisce l'utenza che maggiormente teme questi aspetti.



# CONSORZIO SERVIZI SOCIALI DELL'OLGIATESE

## Azienda Speciale Consortile

Piazza Volta n.1 22077 – OLGiate COMASCO – P.I. 02793530136

### **ENTRATA**

#### **DESCRIZIONE:**

L'Azienda basa le proprie entrate fundamentalmente sui trasferimenti dello Stato e della Regione Lombardia e sui trasferimenti dei Comuni consorziati per i servizi gestiti. In questi ultimi anni i fondi statali hanno subito profonde decurtazioni e, pur non avendo indicazioni definitive sui possibili trasferimenti del 2019, la previsione deve essere estremamente prudente. La Regione Lombardia ha avviato una riorganizzazione del sistema regionale di welfare nel 2012. I tagli, pure pesanti, sono più contenuti di quelli statali ma sono fortemente aumenti i vincoli di destinazione riducendo gli spazi di autonomia della assemblea dei sindaci.

Dal 2016 la Regione Lombardia, pure in un quadro di risorse decrescenti, ha ridotto i vincoli nel trasferimento dei fondi così da liberare spazi di autonomia nei territori per i fondi relativi al FNPS. Di segno inverso invece sono i trasferimenti per specifici servizi che registrano margini sempre più ridotti relegando il consorzio ad attuatore delle indicazioni regionali. La compartecipazione alla spesa per i servizi prestati rimane in capo ai singoli Comuni. I restanti trasferimenti regionali, a valere sul Fondo Sanitario Nazionale, sono relativi alla gestione del Centro Diurno Disabili in virtù della contrattualizzazione di 51 posti di cui 21 contrattualizzati nel 2019 al CDD, individuando il Consorzio come gestore unico di una pluralità di unità d'offerta (CDD Lurate Caccivio, CDD Uggiate Trevano).

I fondi del FSR (ex. Circolare 4) per una grande parte sono ridistribuiti sul territorio a sostegno delle attività delle unità di offerta mentre, per i servizi gestiti direttamente dall'Azienda, sono trattenuti direttamente rendicontando i singoli servizi. I criteri di riparto sono i medesimi per soggetti privati e per l'azienda speciale così che i servizi erogati non siano finanziati in modi differenti tra i soggetti del territorio. Nel corso dell'anno viene emesso un apposito avviso pubblico affinché tutte le realtà territoriali possano avere conoscenza della possibilità di avere un contributo e siano accessibili a tutti i criteri di riparto stabiliti in assemblea.

Da tempo è stato iniziato un percorso per porre maggiore attenzione al reperimento di risorse e finanziamenti anche da altri canali. Il bilancio è estremamente positivo. Il Consorzio ha lavorato per attrarre ulteriori risorse con progetti di cui ha svolto direttamente la funzione di capofila e progetti in cui ha supportato varie realtà locali nella stesura dei progetti e nelle fasi successive.

L'attività di Fundraising ha evidenziato un legame sempre più stretto con il privato e il privato sociale, anche con il mondo delle imprese. A seguito del progetto di conciliazione vita/lavoro è stato instaurato un proficuo rapporto di collaborazione con le associazioni datoriali di categoria. Questo lavoro richiede una maggiore attenzione nella comunicazione della mission e delle attività del Consorzio. Nel 2019 sono stati organizzati dei momenti formativi per le realtà cooperative e associative del territorio con l'obiettivo di fornire alcuni elementi utili per implementare una attività di raccolta fondi maggiormente efficace e per promuovere i lasciti testamentari. Il Consorzio, promuovendo strategie per lo sviluppo di un tessuto ricco di offerta e capace di sostenersi, favorisce una risposta non unicamente basata su risorse pubbliche.

I Comuni infine, contribuiscono ad un fondo di "solidarietà" per 5€ ad abitante che viene utilizzato, in proporzione ai costi dei servizi, per abbattere il costo esposto al comune fruitore del servizio. In particolare tale meccanismo consente di accollare circa il 45/50% delle spese per i servizi afferenti alla tutela minori in proporzione al numero degli abitanti, a vantaggio dei Comuni che hanno carichi sociali molto elevati.

# CONSORZIO SERVIZI SOCIALI DELL'OLGIATESE

## Azienda Speciale Consortile

Piazza Volta n.1 22077 – OLGiate COMASCO – P.I. 02793530136

L'ammontare del contributo (€5) è stato determinato nel 2004 e da allora non ha visto aumenti. Le economie di scala del Consorzio hanno permesso di mantenere significativa la quota di spese coperte da tale trasferimento.

Con lo stesso criterio sono attribuiti i costi gestionali (1€ ad abitante) e il contributo per i progetti delle ex leggi di settore.

# CONSORZIO SERVIZI SOCIALI DELL'OLGIATESE

## Azienda Speciale Consortile

Piazza Volta n.1 22077 – OLGiate COMASCO – P.I. 02793530136

### Amministrazione generale e Organi Istituzionali

#### DESCRIZIONE:

Ai sensi dello statuto e delle leggi vigenti il consorzio risulta così organizzato:

	COMPOSIZIONE	COMPETENZE
ASSEMBLEA DEL CONSORZIO L'Assemblea è l'organo di indirizzo e controllo politico-amministrativo e di raccordo con gli Enti soci	<ul style="list-style-type: none"><li>• Composta da un rappresentante per ogni Comune.</li><li>• Elegge al proprio interno un Presidente e un Vicepresidente.</li></ul>	<ul style="list-style-type: none"><li>• nomina del Presidente e del Vice Presidente dell'Assemblea;</li><li>• nomina del Presidente del Consiglio di amministrazione ai sensi dell'art. 11 del presente statuto;</li><li>• nomina del Consiglio di Amministrazione;</li><li>• nomina del Revisore dei conti;</li><li>• proposta agli Enti consorziati della modifica di convenzioni previste ai sensi degli artt. 30,31 e 114 – D.Lgs. 267/2000;</li><li>• proposta agli Enti consorziati dell'ammissione di nuovi Enti nell'Azienda consortile;</li><li>• approvazione degli atti fondamentali di cui ai commi 6 e 8 dell'art. 114 del D.Lgs. 267/2000, su proposta del Consiglio di amministrazione, e in particolare:<ul style="list-style-type: none"><li>• il piano-programma;</li><li>• i bilanci economici di previsione pluriennale ed annuale;</li><li>• il bilancio di esercizio.</li></ul></li><li>• la definizione degli indirizzi programmatico – gestionali;</li><li>• la formulazione di proposte ai Comuni associati di modifiche allo statuto;</li><li>• i regolamenti che non siano di esclusiva competenza del Consiglio di Amministrazione</li><li>• la pronuncia della decadenza e della revoca dei componenti il Consiglio di Amministrazione, nei casi e con la procedura disposti per le ipotesi di incompatibilità, ineleggibilità e decadenza dei Consiglieri comunali previsti dal Capo II, Titolo III D.Lgs. 267/2000 e negli altri casi previsti dal presente statuto.</li></ul>

# CONSORZIO SERVIZI SOCIALI DELL'OLGIATESE

## Azienda Speciale Consortile

Piazza Volta n.1 22077 – OLGiate COMASCO – P.I. 02793530136

<p>CONSIGLIO DI AMMINISTRAZIONE</p> <p>Nel corso del 2014 è stato perfezionato l'iter di riorganizzazione della governance del Consorzio riducendo il numero dei componenti del CdA e inserendo un nuovo organo di raccordo tra assemblea e consiglio.</p>	<p>L'Azienda consortile è amministrata da un Consiglio di Amministrazione composto dal Presidente e da n. 2 altri componenti</p>	<p>Il Consiglio di Amministrazione ha competenza esclusiva a proporre i seguenti atti fondamentali per l'approvazione dell'Assemblea:</p> <ul style="list-style-type: none"><li>• i programmi;</li><li>• le relazioni revisionali e programmatiche;</li><li>• i piani finanziari per gli investimenti;</li><li>• i bilanci annuali e pluriennali;</li><li>• bilancio di esercizio.</li></ul> <p>Attua gli indirizzi generali dell'Assemblea e svolge attività propositiva e di impulso nei confronti della stessa, per il raggiungimento degli obiettivi di interesse collettivo che l'Azienda consortile è destinata a soddisfare.</p> <ul style="list-style-type: none"><li>• Nomina il Direttore.</li><li>• Approva i regolamenti e le disposizioni per la disciplina ed il funzionamento dei presidi e dei servizi.</li><li>• Approva le deliberazioni per servizi e forniture di importo superiore a quello stabilito nei regolamenti per l'acquisizione di beni e servizi in economia.</li><li>• Approva le deliberazioni per la progettazione e l'esecuzione dei lavori.</li><li>• Conferisce, su proposta del Presidente, incarichi di direzione di aree funzionali e di collaborazioni esterne ad alto contenuto di professionalità.</li><li>• Ferme restando le competenze dell'Assemblea, il Consiglio di Amministrazione è competente per tutti gli atti di ordinaria e straordinaria amministrazione nei limiti degli indirizzi e delle direttive generali formulate dall'Assemblea oltre a tutte le facoltà per l'attuazione e il raggiungimento degli obiettivi di interesse collettivo che l'Azienda è destinata a soddisfare che non siano per legge, per statuto o per regolamento espressamente riservate al Presidente del</li></ul>
--	--	--

# CONSORZIO SERVIZI SOCIALI DELL'OLGIATESE

## Azienda Speciale Consortile

Piazza Volta n.1 22077 – OLGiate COMASCO – P.I. 02793530136

		<p>Consiglio, al Direttore o al Responsabile dei servizi finanziari.</p> <ul style="list-style-type: none"><li>• Il Consiglio di Amministrazione, su proposta del Presidente, può attribuire speciali incarichi ad uno o più membri o al Direttore.</li></ul>
COMITATO RISTRETTO	<ul style="list-style-type: none"><li>• L'assemblea nomina un comitato ristretto composto dal Presidente dell'Assemblea e 4 membri scelti tra i soggetti che hanno requisiti dell'art.6. I membri del Comitato ristretto, nello svolgimento del loro mandato, non hanno diritto nessuna indennità né a rimborsi spese.</li></ul>	<ul style="list-style-type: none"><li>• Il Comitato ristretto formula le proposte dell'Assemblea per il Consiglio di Amministrazione o illustra alla Assemblea le proposte del Consiglio di Amministrazione, quando questo non avvenga direttamente.</li><li>• I membri del Comitato ristretto sono informati delle Convocazioni del Consiglio di Amministrazione e dell'Ordine del Giorno in discussione. Possono partecipare alle riunioni di quest'ultimo senza diritto di voto né di parola.</li><li>• .</li></ul>
PRESIDENTE CONSIGLIO AMMINISTRAZIONE	DEL DI	<ul style="list-style-type: none"><li>• Il Presidente ha la rappresentanza legale dell'Azienda di fronte ai terzi ed in giudizio, rappresenta l'Azienda nei rapporti con le autorità locali, regionali, statali, assicura l'attuazione degli indirizzi dell'Assemblea</li><li>• convoca e presiede il Consiglio di Amministrazione e firma gli atti dello stesso;</li><li>• sovrintende al buon funzionamento dell'Azienda e vigila sull'esecuzione delle deliberazioni dell'Assemblea e del Consiglio di Amministrazione;</li><li>• riferisce almeno annualmente e ogni qualvolta si renda necessario all'Assemblea sull'andamento della gestione aziendale, e sullo stato di attuazione degli indirizzi dell'Assemblea e del piano programma;</li><li>• adotta, in caso di necessità ed urgenza, e sotto la propria responsabilità, i provvedimenti di competenza del Consiglio di amministrazione salvo ratifica del Consiglio stesso nella sua prima adunanza da tenersi comunque entro trenta giorni;</li><li>• impartisce direttive al Direttore;</li><li>• controlla l'attività del personale dipendente;</li><li>• propone al Consiglio di Amministrazione il conferimento</li></ul>

# CONSORZIO SERVIZI SOCIALI DELL'OLGIATESE

## Azienda Speciale Consortile

Piazza Volta n.1 22077 – OLGiate COMASCO – P.I. 02793530136

		di incarichi previsti dall'art. 16 comma 9.
DIRETTORE	<ul style="list-style-type: none"><li>• Il Direttore è nominato dal Consiglio di Amministrazione, secondo criteri di competenza professionale per una durata non superiore a quella del mandato del Presidente del Consiglio di Amministrazione in carica al momento della nomina. Può essere confermato.</li></ul>	<ul style="list-style-type: none"><li>• esegue gli atti e le disposizioni degli altri Organi dell'Azienda consortile;</li><li>• formula proposte al Consiglio di Amministrazione;</li><li>• predispone lo schema del piano programma, del bilancio pluriennale, del bilancio preventivo e del bilancio di esercizio da sottoporre all'esame del Consiglio di Amministrazione;</li><li>• rappresenta l'Azienda consortile in giudizio quando la lite riguarda la riscossione di crediti dipendenti dal normale esercizio dell'Azienda consortile stessa. Interviene personalmente nelle udienze delle cause di lavoro con facoltà di conciliare o transigere la controversia;</li><li>• esercita tutte le altre attribuzioni conferitegli dal presente statuto e dal Consiglio di Amministrazione;</li><li>• coordina, vigila l'attività del personale dipendente e verifica l'efficienza e l'efficacia dell'apparato, anche attraverso gli strumenti del controllo di gestione. Riferisce al Presidente;</li><li>• rappresenta l'Azienda consortile nei confronti delle cooperative od imprese appaltatrici di forniture e servizi onde assicurarsi che le forniture e i servizi vengano eseguiti in base alle prescrizioni contrattuali e che il risultato dedotto nell'oggetto dell'appalto venga conseguito a perfetta regola d'arte;</li><li>• adotta i provvedimenti per il miglioramento dell'efficienza e della funzionalità dei vari servizi consortili e per il loro organico sviluppo;</li><li>• presiede le commissioni di gara per le aste, le licitazioni private e le gare informali, le commissioni giudicatrici di</li></ul>

# CONSORZIO SERVIZI SOCIALI DELL'OLGIATESE

## Azienda Speciale Consortile

Piazza Volta n.1 22077 – OLGiate COMASCO – P.I. 02793530136

		<p>concorso per l'assunzione del personale;</p> <ul style="list-style-type: none"><li>• stipula i contratti;</li><li>• firma gli ordinativi di incasso e di pagamento;</li><li>• firma la corrispondenza e tutti gli atti che non siano di competenza del Presidente, o che, per regolamento, non siano stati attribuiti al Responsabile del servizio finanziario o al Responsabile di altri servizi;</li><li>• compie nei limiti delle proprie competenze tutti gli atti necessari a garantire il corretto e funzionale esercizio dell'Ente;</li><li>• adotta atti di mobilità interna, autorizza congedi, permessi, missioni, straordinari, con il rispetto della disciplina contrattuale in materia; propone provvedimenti disciplinari, contesta addebiti ed adotta i provvedimenti disciplinari inferiori alla sospensione e, nei casi di urgenza i provvedimenti di sospensione cautelativa dal servizio del personale;</li><li>• provvede con la collaborazione del Segretario a tutte le fasi istruttorie delle deliberazioni e dei provvedimenti che devono essere adottati dall'Assemblea e dal Consiglio di Amministrazione, previo parere di regolarità contabile e attestato di copertura finanziaria da parte del Responsabile dei servizi finanziari per quei provvedimenti che comportano spese;</li><li>• provvede all'attuazione e all'esecuzione delle deliberazioni e dei provvedimenti esecutivi ed esecutori;</li><li>• adotta i provvedimenti necessari per l'accettazione e lo svincolo delle cauzioni;</li><li>• partecipa a commissioni di studio e di lavoro interne all'Ente e, con l'autorizzazione del Consiglio di Amministrazione</li></ul>
--	--	---

# CONSORZIO SERVIZI SOCIALI DELL'OLGIATESE

## Azienda Speciale Consortile

Piazza Volta n.1 22077 – OLGiate COMASCO – P.I. 02793530136

		<ul style="list-style-type: none"><li>• anche esterne all'Ente;</li><li>• rappresenta l'Azienda consortile in giudizio, con l'autorizzazione del Consiglio di Amministrazione, che provvede anche alla nomina di un legale di fiducia, quando la lite non riguarda la riscossione di crediti dipendenti dal normale esercizio dell'Azienda stessa;</li><li>• emana direttive ed ordini al personale dipendente nell'ambito delle sue attribuzioni;</li><li>• concorre a determinare gli indicatori di efficienza ed efficacia per la verifica dei risultati dell'attività svolta dall'apparato;</li><li>• rilascia nell'ambito del principio del diritto d'accesso, d'informazione e di trasparenza, documenti, notizie ed atti ai cittadini, agli altri Organi dell'Azienda, agli amministratori degli Enti consorziati e ai difensori civici, con l'osservanza della normativa in materia;</li><li>• partecipa alle sedute del Consiglio di Amministrazione con funzione di segretario verbalizzante.</li></ul>

### MOTIVAZIONE DELLE SCELTE:

Al fine di continuare il lavoro iniziato all'interno del Distretto ed evitare un dispendio di competenze ed esperienze già maturate, l'assemblea dei Comuni Consorziati ha optato per affiancare al Consiglio di Amministrazione un Comitato Ristretto, composto da amministratori in carica nei Comuni consorziati, che possa svolgere da ponte tra assemblea e Consiglio ma anche rappresentare un riferimento per una continuità operativa di condivisione delle scelte, che ha dato soddisfazione ai Comuni soci.

Le funzioni di Direttore sono attribuite a un dipendente amministrativo apicale.

Le funzioni di segretario verbalizzante dell'Assemblea Consortile sono svolte dal Direttore.

La sede amministrativa è localizzata presso l'immobile di Piazza San Gerardo n.8 ad Olgiate Comasco a seguito di contratto di comodato con il Comune di Olgiate Comasco, proprietario dell'immobile.

Sono poi presenti le unità locali di:

BINAGO – AREA MINORI E FAMIGLIE (Servizio Tutela Minori)

LURATE CACCIVIO – AREA DISABILI (Centro Diurno Disabili e Centro Socio Educativo)

OLGIATE COMASCO – AREA SALUTE MENTALE (Centro Risocializzazione)

OLGIATE COMASCO – AREA DISABILI (Centro Socio Educativo per Minori)

GUANZATE – Associazione Affidato (sede per incontri protetti e associazione famiglie affidatarie)



# CONSORZIO SERVIZI SOCIALI DELL'OLGIATESE

## Azienda Speciale Consortile

Piazza Volta n.1 22077 – OLGiate COMASCO – P.I. 02793530136

UGGIATE TREVANO - AREA DISABILI (Centro Diurno Disabili, Servizio di Formazione all'Autonomia e Progetto Vita Indipendente);  
FALOPPIO – AREA DISABILI (intenzione di aprire un Centro Socio Educativo Occupazionale).

### **FINALITA' DA CONSEGUIRE:**

La partecipazione alle scelte è l'obiettivo primario degli organi del Consorzio.

A seguito della legge di riforma del servizio sociale (328/2000) molte delle competenze in precedenza delegate alla Azienda Sanitaria Locale sono ora gestite direttamente dai Comuni stessi.

Per la tipologia del servizio e per offrire una ottimizzazione nella gestione dello stesso i Comuni hanno deciso di optare per una gestione associata di un numero crescente di servizi.

Occorre pertanto mantenere con gli stessi un collegamento ed un livello di condivisione molto elevati affinché possano sentirsi protagonisti delle scelte operative evitando il più possibile di percepire il Consorzio come soggetto distante di cui non si può partecipare alle scelte strategiche.

Mantenere infatti un elevato livello qualitativo e di condivisione sono le priorità che devono caratterizzare la fase attuale che evidenzia una necessità di crescita delle attività e delle richieste ma contemporaneamente un grande rigore nelle spese.

Ne sono una dimostrazione la costituzione del Comitato Ristretto e la prassi consolidata di discutere in Assemblea di tutte le scelte strategiche, anche oltre le strette attribuzioni del Consiglio di Amministrazione.

Le scelte del Consiglio di Amministrazione, almeno le principali, sono illustrate anche in Assemblea Consortile per condividere lo sviluppo delle attività entro una cornice comune. All'interno dell'Assemblea si cercano percorsi di condivisione e possibilmente di unanimità. È considerato molto importante infatti dai Sindaci che, seppure a volte partendo da posizioni diverse, si possa convergere su idee condivise.

Finora, il primato della partecipazione e della discussione, ha prodotto ottimi risultati e mai si è giunti a decisioni assunte sulla base di logiche distanti dall'offrire il miglior servizio ai cittadini al minor costo possibile.

L'Azienda dovrà continuare ad operare secondo questa logica.

Ai dipendenti del Consorzio è applicato il contratto UNEBA, giudicato più confacente alle esigenze dell'ente e più specifico per il settore di appartenenza.

# CONSORZIO SERVIZI SOCIALI DELL'OLGIATESE

## Azienda Speciale Consortile

Piazza Volta n.1 22077 – OLGiate COMASCO – P.I. 02793530136

### Ufficio di Piano

#### **DESCRIZIONE:**

Nelle passate programmazioni, anche in assenza della necessaria esperienza, veniva costituito un vero e proprio "Ufficio" con incarichi ad hoc ed operatori che, seppure con orario parziale, approfondissero e formalizzassero il lavoro di consultazione e discussione con la rete del territorio.

Oggi questa necessità è venuta meno. I responsabili dei vari settori (Area Minori, Area Disabilità, Area Salute Mentale e Area Fragilità) hanno quotidianamente rapporti e confronti con gli operatori del territorio. Lo scambio di informazioni è costante e le priorità sono discusse e condivise anche nel lavoro quotidiano.

L'ufficio di piano risulta così composto:

Direttore e i responsabili di Area di volta in volta coinvolti secondo il tema trattato e un operatore per la stesura degli adempimenti amministrativi (verbale ecc.).

L'Ufficio di piano è competente per:

- L'attuazione, per quanto indicato nel Piano di Zona, delle azioni necessarie alla realizzazione dello stesso;
- Il coordinamento e monitoraggio dell'attuazione del Piano di Zona nelle diverse fasi e con i diversi soggetti coinvolti;
- Il coordinamento e supervisione specifica delle azioni di sistema;
- La valutazione in itinere dell'attuazione del Piano;
- L'individuazione di eventuali correttivi nel caso di scostamento dagli obiettivi individuati;
- L'elaborazione di strumenti per il potenziamento degli obiettivi del Piano di Zona e il consolidamento della riforma quali la Carta dei Servizi;

#### **MOTIVAZIONE DELLE SCELTE:**

Le competenze relative alla programmazione territoriale, alla consultazione dei soggetti del terzo settore e il loro coinvolgimento e quelle relative alla stesura del piano sono in capo al Consorzio.

Inoltre il Consorzio gestisce alcuni servizi e si occupa del monitoraggio nello sviluppo del piano.

#### **FINALITA' DA CONSEGUIRE:**

Ai sensi del vigente regolamento l'Ufficio di Piano, in collaborazione con il servizio sociale di base dovrà, operando all'interno del Consorzio, monitorare l'attuazione del Piano di Zona e rendere omogenee le azioni sociali dei soggetti del territorio. Il Piano di Zona rappresenta con precisione la modalità attuativa delle linee di indirizzo politico emerse dall'assemblea. I responsabili di Area incontrano nella pratica quotidiana o periodicamente gli operatori del territorio in una logica di collaborazione continua, di comunicazione delle iniziative in essere e di raccolta di informazioni dai Comuni associati. La riduzione dei trasferimenti ha fortemente limitato le "vecchie" logiche progettuali costringendo il Consorzio a cercare nuove strade di collaborazione coinvolgendo quanto più possibile energie ed entusiasmi nuovi anche del settore privato. Inoltre la spesa è sempre pensata come un investimento sul territorio aderendo e sostenendo quelle proposte che, in linea con le priorità condivise, possano implementare servizi che proseguano anche successivamente al finanziamento pubblico. Una scelta che è volta ad infrastrutturare l'offerta sociale e creare le condizioni per il sostegno pubblico solo nei casi di maggiore difficoltà.

# CONSORZIO SERVIZI SOCIALI DELL'OLGIATESE

## Azienda Speciale Consortile

Piazza Volta n.1 22077 – OLGiate COMASCO – P.I. 02793530136

### **RISORSE UMANE DA IMPIEGARE:**

Tutte le collaborazioni sono svolte all'interno dell'orario di servizio.

### **RISORSE STRUMENTALI DA UTILIZZARE:**

Le risorse a disposizione dell'ufficio di piano sono reperibili all'interno dell'organizzazione consortile.

Infatti presso l'Ufficio del Consorzio è disponibile sia la logistica che le attrezzature hardware e software.

# CONSORZIO SERVIZI SOCIALI DELL'OLGIATESE

## Azienda Speciale Consortile

Piazza Volta n.1 22077 – OLGIATE COMASCO – P.I. 02793530136

### AREA DISABILITA'

Quando nei nostri Comuni si parla di disabilità, di norma, si attuano interventi di rilevanza localizzata sostenendo il disabile all'interno del proprio nucleo familiare o accompagnandolo presso qualche struttura attrezzata. È più difficile, se non altro per le dimensioni dei singoli comuni, cercare di implementare una politica sulla disabilità che preveda anche l'assunzione in proprio di alcuni servizi che si concretizzi in una strategia di sviluppo dell'offerta territoriale.

I servizi per i cittadini disabili sono caratterizzati dalla fondamentale ricerca della personalizzazione dell'intervento. La generalizzazione "disabili" non sottolinea, come si dovrebbe, le differenze tra varie disabilità e le conseguenti risposte che queste richiedono. Occorre inoltre, per poter prendere in carico il disabile e accompagnarlo in un progetto di integrazione autentica, lavorare in una logica di rete valorizzando le varie opportunità territoriali.

Il Consorzio Servizi Sociali dell'Olgiatese ha cominciato ad introdurre una logica di accompagnamento progettando e realizzando alcuni servizi ritenuti strategici per il territorio. Successivamente il Servizio Disabili, organizzato presso il Centro di Lurate Caccivio, vero punto di riferimento per i servizi territoriali in tema di disabilità, fornisce consulenza ai servizi sociali comunali.

La consulenza specialistica si sviluppa come accompagnamento nella valutazione, stesura e condivisione di un progetto di vita del disabile con i servizi del territorio e la ricerca della migliore soluzione disponibile sul territorio.

Una strategia che prevede, accanto al servizio sociale comunale, la costante presenza di operatori fortemente specializzati e con una profonda e precisa conoscenza dell'offerta territoriale.

Questa scelta garantisce una autentica politica di presa in carico del disabile potendoci assumere la responsabilità di un progetto di vita che sia attento alle personali esigenze del disabile valorizzandolo come persona.

Per meglio rispondere a questo obiettivo, il Consorzio ha ottenuto la possibilità di erogare direttamente alcune prestazioni relative alla assistenza educativa domiciliare, erogare direttamente le prestazioni voucherizzate dal sistema regionale fino all'ottenimento del riconoscimento come Centro per l'Autismo e come Centro per la Vita Autonoma e Indipendente.

Sono stati attivati servizi come i "Sabati di Respiro" per disabili fino alla pre adolescenza e il servizio "Scacciapensieri" per disabili adulti che accolgono gli ospiti, ciascuno, due sabati al mese in attività ludiche e ricreative, alleggerendo le famiglie. Inoltre si è consolidato il servizio SMAART che offre consulenza e accompagnamento a minori disabili anche frequentanti la scuola dell'obbligo.

# CONSORZIO SERVIZI SOCIALI DELL'OLGIATESE

## Azienda Speciale Consortile

Piazza Volta n.1 22077 – OLGiate COMASCO – P.I. 02793530136

Quando il Centro di Lurate Caccivio è giunto a saturazione e, per far fronte ai bisogni crescenti, è stato realizzato il nuovo Centro di Uggiate Trevano. Al piano superiore sono stati realizzati spazi idonei alla sperimentazione di percorsi di autonomia per disabilità intellettive lievi, volti a evitare l'istituzionalizzazione. Analogamente, nel corso del 2020, si implementerà una nuova unità d'offerta per la disabilità lieve e la fragilità sociale volta alla costruzione di percorsi occupazionali mirati, nell'immobile acquisito nel 2019 nel Comune di Faloppio.

Si evidenzia inoltre come il territorio, precedentemente ai servizi costruiti dal Consorzio, fosse assolutamente sprovvisto di servizi per minori disabili, costretti spesso a lunghe trasferte per ottenere l'assistenza di cui necessitano. I servizi del Consorzio "I sabati di respiro" e "Casa di Paolo e Piera" registrano un crescente successo e pone con forza il tema della disabilità nei bambini e dei servizi, anche in integrazione con quelli sanitari, sono necessari per il miglior sviluppo psico-motorio.

Proprio grazie alla collaborazione con la Fondazione Fagetti, sono stati resi disponibili spazi idonei per la strutturazione di un servizio per bambini presso la casa di Paolo e Piera ad Olgiate Comasco utilizzando in comodato l'immobile della Fondazione.

Dal 2014, il Consorzio è stato riconosciuto dalla Regione Lombardia e dalla ASL della Provincia di Como, come centro di riferimento le famiglie con minori autistici che viene offerto all'intera Provincia di Como e sul quale il Consorzio percepisce un apposito finanziamento attraverso voucher specifici.

Alcuni volontari che sostengono le attività che il Consorzio offre, hanno costituito una associazione, l'Associazione DONO (Dare all'Olgiatese Nuove Opportunità) Da qualche anno possiamo contare su questa ulteriore preziosa risorsa. Verso la fine del 2017 è iniziata una collaborazione, sostenuta anche da dipendenti del Consorzio, con alcuni volontari e sostenitori per la costituzione di una Associazione Sportiva Dilettantistica a supporto delle attività sportive organizzate per i disabili del territorio, è così che è nata UltraDì a.s.d. che offre opportunità sportive ai disabili del territorio.

La progressiva riduzione delle risorse e il crescente bisogno non possono non far interrogare politici e tecnici sulla necessità di costruire servizi che coniughino qualità ed economicità. Il pubblico deve essere capace di farsi supportare dal privato sociale e dal volontariato invertendo il paradigma di collaborazione degli ultimi anni.

Nel corso del 2017 l'Assemblea dei Sindaci ha deliberato l'istituzione del Servizio di Assistenza Educativa Scolastica che permette ai Comuni di delegare integralmente la gestione del servizio o di attingere a consulenze specifiche al fine di sviluppare le maggiori economie di scala e di competenza possibili.

# CONSORZIO SERVIZI SOCIALI DELL'OLGIATESE

## Azienda Speciale Consortile

Piazza Volta n.1 22077 – OLGiate COMASCO – P.I. 02793530136

Sempre nel corso del 2017, è stato iniziato un percorso di collaborazione con la Ledha Como. L'associazione che si occupa di disabilità a livello nazionale è un interlocutore primario per la condivisione dei percorsi individualizzati sviluppati sul territorio e per un confronto sulle scelte di fondo che riguardano in generale i cittadini con disabilità. Il lavoro sviluppato ha impostato alcuni interessanti percorsi di confronto in particolare sul tema del "Dopo di Noi", sulla possibile apertura di un ulteriore servizio di orientamento a favore dei cittadini dell'Olgiatese e l'adozione, da parte di tutti i Comuni del Consorzio, di un medesimo regolamento per l'accesso alle prestazioni sociali agevolate.

La giurisprudenza ormai consolidata prevede, per la disabilità, una compartecipazione basata sull'ISEE socio sanitario. Tale scenario apre alcuni fronti di preoccupazione sulle possibili implicazioni economiche delle compartecipazioni che i Comuni potrebbero essere chiamati a dover corrispondere. Proprio per meglio affrontare questo tema sono allo studio alcune sperimentazioni di tipologie di offerta per la disabilità medio-grave a gestione diretta.

# CONSORZIO SERVIZI SOCIALI DELL'OLGIATESE

## Azienda Speciale Consortile

Piazza Volta n.1 22077 – OLGiate COMASCO – P.I. 02793530136

C.D.D. di Lurate Caccivio

C.D.D. di Ugiate Trevano

C.S.E. di Lurate Caccivio

### **DESCRIZIONE:**

I Centri Diurni Disabili hanno sede a Lurate Caccivio in Via Monte Rotondo e a Ugiate Trevano in Via Dante. Il Centro Socio Educativo ha sede a Lurate Caccivio in Via Monte Rotondo.

La struttura di Lurate Caccivio nel corso del 2006 è stata completamente ristrutturata mentre quella di Ugiate Trevano è stata inaugurata nel corso del 2015.

Le strutture possono accogliere disabili gravi (CDD) fino ad un numero di 60 utenti e contemporaneamente accogliere fino a 30 disabili lievi e medi (CSE).

Il Centro di Lurate Caccivio è diventato un vero e proprio punto di riferimento per i temi legati alla disabilità. In particolare gli operatori possono mettere a disposizione del servizio sociale di base la propria professionalità così da offrire una precisa competenza specialistica.

La gestione diretta ha prodotto e produce importanti economie di scala e di competenza e ha garantito un servizio di eccellenza ai disabili e alle loro famiglie.

Le risorse umane impiegate sono a disposizione dei Comuni per consulenze, condivisioni progettuali, approfondimenti clinici e specialistici oltre che per permettere al Consorzio l'erogazione di servizi ulteriori come nel caso dello sportello Autismo o progetti per la vita indipendente.

Occorre a tal proposito evidenziare come, la consulenza specialistica al servizio sociale di base, sia particolarmente interessante e permetta di ottenere progettualità altamente specializzate con oneri minimi per le casse pubbliche.

Il personale dipendente dall'Azienda, può supportare tecnicamente i servizi comunali autenticamente libero da condizionamenti di eventuali gestori privati. Al centro del progetto si pone esclusivamente il disabile e viene per lui ipotizzato un percorso di crescita e autonomia.

Gli operatori dell'Area disabilità poi, conoscendo molto bene l'offerta dei vari servizi territoriali possono consigliare dove attingere le migliori risorse per attuare quanto progettato.

Queste condizioni, ormai sperimentate da tempo, hanno portato alla decisione di delegare al Consorzio anche i servizi di inserimento e verifica progettuale, in collaborazione con i servizi sociali comunali, degli utenti dei CDD e CSE.

La gestione diretta di Centro Diurno Disabili e di Centro Socio Educativo garantiscono inoltre soluzioni rivolte a soggetti con esigenze diverse assicurando loro un piano educativo individualizzato massimamente rispondente alle loro esigenze.

La gestione diretta infine, stante la diretta conoscenza delle voci di spesa da parte degli Amministratori, garantisce un interlocutore che si pone nel mercato anche con una logica di calmiera dei prezzi offerti dagli operatori privati.

### **MOTIVAZIONE DELLE SCELTE:**

In un panorama di offerta sociale differenziato, in cui diversi operatori pubblici e privati rispondono ai bisogni del territorio, è molto importante mantenere una forte influenza "pubblica" sullo specifico servizio ed in particolare sulla decodifica della domanda e l'interpretazione dei bisogni. A volte infatti le valutazioni degli utenti e le conseguenti risposte messe in campo risultano influenzate dalle peculiarità delle singole realtà. Ben difficilmente infatti una organizzazione non si ritiene idonea per rispondere alle esigenze del singolo

# CONSORZIO SERVIZI SOCIALI DELL'OLGIATESE

## Azienda Speciale Consortile

Piazza Volta n.1 22077 – OLGIATE COMASCO – P.I. 02793530136

disabile. Una realtà "pubblica" che, come nel nostro caso, sia anche il riferimento per le valutazioni dei casi in collaborazione del Servizio Sociale Comunale, offre maggiori garanzie di terzietà e imparzialità. Inoltre la definizione di una "retta" per le famiglie e per i Comuni garantisce al territorio dei costi di riferimento che stimolano l'efficienza degli erogatori privati.

### **FINALITA' DA CONSEGUIRE:**

Ai sensi dell'art.2 dello Statuto dell'Azienda questa deve occuparsi della progettazione, la costruzione, la manutenzione e la gestione del Centro Socio Educativo e del Centro Diurno Disabili ubicati in Lurate Caccivio, Via Monte Rotondo;

Tale articolo, aggiornato di fatto, contempla anche la gestione del Centro di Uggiate Trevano.

Le strutture garantiscono un servizio continuo nel tempo in spazi adeguati.

L'Azienda mantiene una elevata professionalità degli operatori e andranno mantenuti i caratteri di efficacia, efficienza ed economicità del servizio erogato agli utenti disabili.

In particolare si sottolinea come la continuità relazionale e progettuale con gli operatori attuali sia molto importante per gli ospiti e le scelte effettuate dal Consorzio prime e dall'Azienda poi sono coerenti con questa indicazione.

L'Area Disabili continua a crescere nel suo ruolo di riferimento per i temi legati alla disabilità. Il radicamento nel territorio andrà ulteriormente rafforzato e andranno sostenuti momenti di rafforzamento dell'identità del Centro sia di Lurate Caccivio che di Uggiate Trevano.

Il Consorzio, sempre più riconoscibile come realtà ma anche come opportunità, lavora con la massima apertura non solo verso i singoli cittadini ma anche verso le associazioni di volontariato o operatori specializzati del settore così da integrarsi al meglio nella realtà sociale del territorio.

Per cercare di favorire la partecipazione di volontari per affiancare gli operatori nelle varie attività ma anche per favorire quella partecipazione del territorio di cui si parlava, è stata promossa la costituzione di una associazione che collabora costantemente con il Consorzio.

Infine sono stati attivati tre gruppi di auto-mutuo aiuto per le famiglie degli ospiti. E' fondamentale infatti lavorare e coinvolgere anche i famigliari nella elaborazione di un percorso di autonomia e cura. I gruppi sono un momento riservato ai famigliari che favorisce momenti di socializzazione ma anche condivisione di problemi comuni o approfondimento e elaborazione degli stessi. Il lavoro è stato iniziato con le famiglie degli ospiti frequentanti sui temi legati alla crescita, alla indipendenza e alla sessualità.

I gruppi hanno inoltre lo scopo di cominciare ad affrontare il tema legato al distacco dai genitori e al possibile progetto di vita fuori dalla famiglia. Non solo l'età avanzata dei genitori quindi può essere la motivazione ma occorre preparare il momento perché le necessità del disabile adulto trovino risposta istituzionalmente.

### **INVESTIMENTI:**

La struttura del CDD di Lurate Caccivio, ristrutturata dopo l'acquisizione da parte del Consorzio non richiede particolari investimenti salvo qualche manutenzione dovuta al normale uso. Sono da considerare piccoli interventi relativi alla attrezzatura e agli arredi.

Il Centro di Uggiate Trevano non richiede investimenti o manutenzioni in quanto di recentissima realizzazione. Resta da valutare la realizzazione di una pensilina per riparare dalle intemperie gli ospiti nel momento di salita e discesa dai mezzi.

Al piano superiore sono presenti realizzati due appartamenti uno dei quali dedicato a "palestra" di addestramento per la vita autonoma dei disabili lievi. Si ritiene infatti che sia possibile insegnare a disabili lievi a compiere alcune attività quotidiane per sperimentarli in percorsi paralleli all'inserimento in comunità.



# CONSORZIO SERVIZI SOCIALI DELL'OLGIATESE

## Azienda Speciale Consortile

Piazza Volta n.1 22077 – OLGiate COMASCO – P.I. 02793530136

L'altro appartamento, anche grazie agli appositi fondi del "dopo di noi", accoglie attualmente 3 ospiti in una unità d'offerta sperimentale che coniuga al meglio qualità del servizio e economicità della gestione.

Di particolare rilievo sarà la gestione dei dati sensibili alla luce della recente normativa europea a tutela della privacy. Non solo occorrerà tracciare tutti i flussi informativi ma sarà necessario dotare il servizio di strumenti tecnologici idonei.

### **RISORSE UMANE DA IMPIEGARE:**

Il personale del Centro Diurno Disabili è dipendente mentre il personale specialistico è incaricato con contratti prestazione professionale.

La quantificazione del fabbisogno è determinato dagli standard regionali di accreditamento del CDD e dell'autorizzazione al funzionamento del CSE.

Il servizio mensa, di pulizie sono esternalizzati.

Nel corso del 2017 è stato attivato un percorso di riorganizzazione del servizio di riabilitazione equestre offerto ai nostri ospiti che pur mantenendo un livello qualitativo eccellente, sta generando importanti dei risparmi.

Attingiamo inoltre alle risorse territoriali per il servizio di piscina e di fisioterapia.

### **RISORSE STRUMENTALI DA UTILIZZARE:**

Non sono previste risorse strumentali particolari relative alle incombenze amministrative, saranno utilizzate quelle a disposizione per le attività istituzionali del Consorzio.

Al Centro è stata impiantata una sala computer per le attività che risulta adeguatamente attrezzata.

## Valutazioni

All'interno del processo di consulenza, che il Centro presta ai servizi comunali, si è evidenziato come l'esigenza sia spesso relativa ad una approfondita valutazione del disabile e alla discendente progettualità attuabile. E' così nata l'esigenza di implementare dei percorsi di valutazione, sufficientemente approfonditi, che possano fornire tutte le informazioni necessarie per un progetto sulla persona autenticamente commisurato sulle abilità del soggetto.

Questi percorsi si sviluppano generalmente in un arco temporale di qualche mese (3-6 mesi) e dovrebbero essere svolti all'interno di un contesto e da operatori che possano esprimere una competenza tecnica specifica. Questi operatori inoltre devono percepirsi come unicamente al servizio del disabile.

## Contributi per SOGGIORNI CLIMATICI

La politica distrettuale in tema di disabilità si sostanzia con quanto esposto sopra. Il territorio ha scelto di impegnarsi direttamente nell'implementazione di servizi per disabili e non limitarsi semplicemente a sostenere economicamente il disabile.

Naturalmente questo non basta e a completamento della politica distrettuale i disabili e le loro famiglie necessitano di un sostegno concreto circa alcuni interventi particolari e specifici.

Saranno sostenuti nel corso del 2020, compatibilmente con le esigenze di bilancio, gli interventi per favorire la partecipazione di disabili a soggiorni climatici. Le famiglie potranno

# CONSORZIO SERVIZI SOCIALI DELL'OLGIATESE

## Azienda Speciale Consortile

Piazza Volta n.1 22077 – OLGiate COMASCO – P.I. 02793530136

richiedere periodi temporanei di sollievo e ottenere una compartecipazione sui costi. I tagli ai trasferimenti hanno imposto una revisione dei criteri di finanziamento dando priorità alle famiglie a minor reddito. Gli interventi regionali hanno modificato più volte i requisiti di accesso dei soggetti che possono direttamente accedere alle risorse del Fondo Non Autosufficienza. Proprio i disabili di maggiore gravità, che richiedono una assistenza maggiormente onerosa, sarebbero stati esclusi da questo sostegno.

## Sabati sollievo per minori SABATI DI RESPIRO

### **DESCRIZIONE:**

Il servizio si propone come riferimento territoriale per la costruzione, in condivisione con il servizio sociali di base, del progetto di vita del disabile minore.

Accade spesso infatti che molti specialisti esprimano le proprie diagnosi o suggeriscano le proprie indicazioni lasciando alla sola famiglia la costruzione di un quadro organico.

Anche la scuola spesso è lasciata sola ad affrontare situazioni difficili. Spesso poi non è semplice accompagnare la famiglia nel progetto di vita del minore disabile sia in rapporto con i servizi sanitari sia con quelli scolastici.

Infine il servizio si propone di essere un riferimento per le famiglie e lavorare con loro e con un gruppo di auto-mutuo aiuto per discutere dei problemi e dei vissuti che i genitori possono avere in comune. E' nato a questo proposito il servizio "Sabati di Respiro" che prevede la possibilità di accogliere bambini, fino alla preadolescenza, il sabato così da "alleggerire" la famiglia e permettere anche agli altri figli di avere spazi propri.

La crescita di questi servizi ha evidenziato come sul territorio sia assente un servizio dedicato alle esigenze dei minori disabili. I percorsi di integrazione scolastica non esauriscono le necessità del bambino ma richiedono progetti complementari e interventi specialistici su particolari problemi. Alla luce di queste esigenze il Consorzio sta lavorando, in collaborazione con l'Associazione DONO, per migliorare e accrescere l'offerta di servizi della Casa di Paolo e Piera e nel corso del 2020 si cercherà di continuare con una modalità di lavoro innovativa per implementare la quale sarà sviluppata una partnership pubblico-privato.

Proprio il CSE per minori, gestito dal Consorzio, rappresenta un luogo per offrire attività laboratoriali e specialistiche, anche a frequenza parziale, che possono essere complementari al percorso scolastico.

### **MOTIVAZIONE DELLE SCELTE:**

Il Consorzio provvede a supportare la scuola, le famiglie e i servizi sociali di base nella costruzione di un progetto con indicazione chiare, obiettivi espliciti e nella verifica degli stessi.

Il nome stesso SMAAART (Servizio Minori Accoglienza Ascolto Accompagnamento Rete Territoriale) illustra bene le finalità (di accesso alla rete dei servizi disponibili sul territorio) e la modalità di lavoro (accoglienza, ascolto, accompagnamento).

I sabati di respiro sono organizzati con personale del Consorzio operante al centro e con la collaborazione di numerosi volontari.

A tal proposito si deve evidenziare l'assiduo impegno dei volontari della Croce rossa di Lurate Caccivio, gruppo Pionieri, che costantemente partecipano alle attività dei sabati.

### **FINALITA' DA CONSEGUIRE:**

Migliorare la presa in carico dei minori disabili e collaborare con le famiglie il prima possibile.

### **RISORSE UMANE DA IMPIEGARE:**

Il Consorzio struttura il servizio all'interno del personale dell'Area Disabili.

# CONSORZIO SERVIZI SOCIALI DELL'OLGIATESE

## Azienda Speciale Consortile

Piazza Volta n.1 22077 – OLGiate COMASCO – P.I. 02793530136

### SABATI PER DISABILI ADULTI Servizio SCACCIAPENSIERI

#### **DESCRIZIONE:**

Il servizio si propone come momento di sollievo per le famiglie affiancandole nel week-end. L'attività prevede l'accoglienza di disabili maggiorenni, per la gran parte frequentanti i servizi del Consorzio, due sabati al mese.

Il Consorzio, in convenzione con l'associazione Dono, garantisce parte del personale specializzato e l'uso degli spazi e dei mezzi di trasporto.

Tutto il personale aggiuntivo e i volontari sono della associazione Dono che provvede anche alla determinazione della tariffa di frequenza e al relativo incasso.

Al fine di permettere a tutti l'accesso la tariffa è simbolica e non realmente parametrata al valore del servizio e si attesta attorno ai 10 euro ad accesso, per l'intera giornata compreso il pasto.

#### **MOTIVAZIONE DELLE SCELTE:**

Il Consorzio, promuovendo la collaborazione con l'Associazione DONO riesce ad offrire un prezioso servizio senza gravare sul finanziamento pubblico. E' direttamente l'Associazione DONO infatti a provvedere al pagamento per personale aggiuntivo e delle spese per le uscite finanziandosi con attività di raccolta fondi e dell'ausilio dei propri volontari mentre permangono in capo al Consorzio le spese del proprio personale che può essere dedicato alla attività senza ulteriori oneri.

#### **FINALITA' DA CONSEGUIRE:**

Supportare la famiglia del disabile grave e medio grave al fine di ritardare quanto più possibile interventi maggiormente strutturati e onerosi se non addirittura l'inserimento in comunità residenziali.

#### **RISORSE UMANE DA IMPIEGARE:**

Il Consorzio struttura il servizio all'interno del personale dell'Area Disabili.

### PROGETTI DI VITA AUTONOMA E INDIPENDENTE

#### **DESCRIZIONE:**

Il servizio si propone di costruire un percorso di progressiva autonomia del disabile rispetto alla propria famiglia.

Sono organizzate delle attività per insegnare ad organizzare e a svolgere in autonomia la preparazione del pasto, la cura di sé o l'utilizzo dei mezzi pubblici.

Gli ospiti coinvolti nel progetto utilizzano l'appartamento al primo piano del CDD di Uggiate Trevano e vengono portati a vivere organizzando da sé le attività quotidiane.

Gli operatori svolgono solo un ruolo di supervisione.

L'obiettivo è quello di preparare strade diverse per il "dopo di noi" ed offrire nuove opportunità al disabile cognitivo lieve.

#### **MOTIVAZIONE DELLE SCELTE:**

Il Consorzio, promuovendo la sperimentazione di nuovi servizi, sta cercando nuove strade per aumentare le opportunità dei disabili del territorio. Inoltre, il sistema della residenzialità in comunità ad alta protezione, risulta molto onerosa economicamente. La sperimentazione vuole provare a valutare l'efficacia tecnica e la sostenibilità economica di nuovi servizi che rispondano a qual bisogno.

# CONSORZIO SERVIZI SOCIALI DELL'OLGIATESE

## Azienda Speciale Consortile

Piazza Volta n.1 22077 – OLGIATE COMASCO – P.I. 02793530136

Anche la recente legge denominata del "Dopo di Noi" approvata nel 2016, esprime l'indicazione di mantenere il disabile, fino a quanto possibile, in ambienti non istituzionalizzanti.

Nel corso del 2017 e del 2018 il Consorzio ha condiviso con le realtà territoriali le possibilità di finanziamento e le idee progettuali.

Non è semplice attivare dei gruppi, seppure supportati da un gestore, che possano avere i requisiti richiesti e autodeterminarsi nelle scelte.

Poiché le difficoltà si sono palesate anche nel 2019 è stato avviato un progetto "Dopo di Noi" in uno degli appartamenti al primo piano del Centro Disabili di Uggiate Trevano, con gestione diretta da parte del Consorzio.

### **FINALITA' DA CONSEGUIRE:**

Supportare la famiglia del disabile medio-lieve ad elaborare un percorso di maggiore autonomia dello stesso. Stimolare la responsabilità del disabile nell'organizzare le proprie scelte e priorità di vita. Promuovere la condivisione di percorsi tra vari ospiti favorendo la socializzazione e percorsi di mutuo sostegno

### **RISORSE UMANE DA IMPIEGARE:**

Il Consorzio struttura il servizio all'interno del personale dell'Area Disabili.

## SERVIZIO DI FORMAZIONE ALL'AUTONOMIA

### **DESCRIZIONE:**

Il servizio si propone di invertire il tradizionale approccio ai temi legati alla disabilità. Se infatti l'idea di una struttura uno spazio per le attività è il punto di partenza delle varie progettualità, per la disabilità medio-lieve è interessante partire dalla progettualità per, solo successivamente, individuare le modalità operative.

Risultano così attività svolte all'esterno, in centri commerciali, in negozi, in palestra, sui mezzi pubblici, in azienda ecc.

Tale approccio, che si caratterizza per essere un "servizio NON struttura" permette una grande flessibilità ancorché organizzativamente richiede uno sforzo maggiore.

Inoltre è richiesta anche una flessibilità operativa per le diverse attività perché alcune possono richiedere un maggiore accompagnamento e investimento di altre.

### **MOTIVAZIONE DELLE SCELTE:**

Il Consorzio, promuovendo una personalizzazione degli interventi, ha ritenuto più efficace per alcuni ospiti, accreditare anche uno SFA.

Al CDD e al CSE si aggiunge una nuova tipologia progettuale che consente di meglio rispondere alle esigenze.

### **FINALITA' DA CONSEGUIRE:**

Supportare il disabile, attraverso un servizio altamente flessibile, ad un percorso intensivo di autonomia anche attraverso l'avvicinamento al mondo del lavoro con sperimentazioni specifiche.

### **RISORSE UMANE DA IMPIEGARE:**

Il Consorzio struttura il servizio all'interno del personale dell'Area Disabili.

## Assistenza Educativa Scolastica

# CONSORZIO SERVIZI SOCIALI DELL'OLGIATESE

## Azienda Speciale Consortile

Piazza Volta n.1 22077 – OLGiate COMASCO – P.I. 02793530136

### **DESCRIZIONE:**

Il servizio garantisce la presenza di personale qualificato e formato per interventi a sostegno di soggetti minori in cui la Neuropsichiatria infantile, competente per territorio, prescrive assistenza educative.

Il servizio separa le funzioni di programmazione e progettazione dell'intervento da quelle di erogazione dello stesso. A seguito della prescrizione neuropsichiatrica infatti è necessario strutturare l'intervento definendo nel dettaglio gli obiettivi, la modalità di intervento e il monte ore effettivamente assegnato al caso.

Il Consorzio garantisce personale in grado di strutturare quanto necessario attivando preliminarmente le risorse già in campo (servizio di prossimità territoriale), sviluppando le sinergie con eventuali altri servizi o situazioni ed infine strutturando una progettualità che può prevedere anche risorse specificamente dedicate.

L'obiettivo del servizio è quello di costruire una comunità educante che possa sviluppare competenza sul proprio ruolo e responsabilità nell'agirlo.

Poiché gli operatori del Consorzio non hanno una stretta dipendenza con il monte ore assegnato, che potrebbe essere anche di un soggetto privato accreditato esterno, è risolto alla radice qualsiasi potenziale conflitto di interessi tra l'ente erogatore e il soggetto responsabile del progetto di intervento.

Il servizio assume due differenti modalità: COMUNI DELEGANTI E COMUNI NON DELEGANTI.

PER I COMUNI DELEGANTI:

### **MOTIVAZIONE DELLE SCELTE:**

Il Consorzio diventa l'interlocutore unico, "in nome e per conto del Comune", sia con la Scuola che con la Famiglia che con i servizi specialistici territoriali Neuropsichiatria infantile compresa. Tale configurazione permetterà di efficientare il servizio nel merito e caso per caso, permetterà maggiori e migliori sinergie con i servizi già erogati come il servizio di prossimità territoriale e permetterà, nel medio periodo, economie di scala.

### **FINALITA' DA CONSEGUIRE:**

Il Consorzio si atterrà ad un rigoroso principio di appropriatezza che si declina come il diritto di ciascun minore seguito ad avere ciò che è realmente necessario. Nel contempo potranno essere messe in discussione quelle progettualità che risultino sovradimensionate o non ottimizzate sul reale obiettivo dell'intervento.

### **RISORSE UMANE DA IMPIEGARE:**

Il Consorzio gestisce il personale professionale per l'organizzazione del servizio, personale specializzato per la progettualità specifica di merito e il personale amministrativo a supporto. Le risorse umane direttamente impiegate nel caso, educatori professionali, saranno acquisiti sul mercato in confronto concorrenziale ricercante la massima economicità pur salvaguardando la qualità e la professionalità del servizio.

### **PER I COMUNI NON DELEGANTI:**

Il Consorzio gestisce il personale professionale per l'organizzazione del servizio, personale specializzato per la progettualità specifica di merito e il personale amministrativo a supporto per i Comuni deleganti.

Il Consorzio ha la possibilità di sviluppare conoscenze specifiche che possono essere utili anche ai Comuni non deleganti. In particolare le sinergie progettuali con il Servizio di Prossimità Territoriale gestito dal Consorzio stesso e le evoluzioni del contesto nei rapporti con la UONPIA e con i vari enti che possono fornire il servizio.

Qualora quindi i Comuni richiedessero tale servizio di consulenza potranno accedere a professionalità specifiche a supporto dei propri uffici.

# CONSORZIO SERVIZI SOCIALI DELL'OLGIATESE

## Azienda Speciale Consortile

Piazza Volta n.1 22077 – OLGIATE COMASCO – P.I. 02793530136

### AREA MINORI

Una delle prime incombenze di cui il Consorzio si è occupato è stata quella relativa alla Tutela dei Minori.

Il Consorzio gestisce tutti i casi inviati dalla Autorità Giudiziaria comprese le incombenze amministrative derivanti dall'inserimento degli stessi in comunità terapeutiche ed organizza un servizio di assistenza domiciliare. Per poter realizzare ciò, sono stati selezionati, formati e incaricati vari educatori che, al domicilio del minore, sostengono il progetto educativo predisposto dal Servizio Tutela Minori.

In questi anni si è registrato un costante aumento dei casi sottoposti a tutela a causa della complessità delle situazioni familiari. Tale tendenza si riflette su un aumento dei costi per minori in comunità. Stiamo lavorando per strutturare percorsi territoriali riducendo alle situazioni di assoluta emergenza l'inserimento in strutture residenziali e l'allontanamento dei minori dalle proprie famiglie.

Una valida alternativa progettuale alla comunità può rivelarsi l'affido eterofamiliare che, oltre ad avere un minor impatto economico, garantisce al minore un contesto di vita familiare al minore. Lo strumento dell'affido che può apparire ad una prima analisi semplice richiede in realtà un grande impegno degli operatori dei servizi e non tutti i minori sono idonei al collocamento in famiglia.

Nel 2020, in collaborazione con l'Associazione Famiglie Affidatarie, si proseguirà nelle attività di promozione dell'affido familiare e della selezione di ulteriori potenziali famiglie affidatarie anche introducendo sperimentazioni rispetto a situazioni meno complesse.

Da non sottovalutare sono gli interventi di prevenzione che consistono nel predisporre progetti che possano ridurre gli interventi di riparazione in tutela. Se i minori sono sostenuti adeguatamente nelle primissime fasi della difficoltà è sicuramente più efficace e incisivo l'intervento. Con questa prospettiva sono stati coordinati gli interventi nelle scuole e con la loro collaborazione sono stati finalizzati non solo alla promozione del benessere dell'infanzia e dell'adolescenza ma anche per affrontare per più specificamente un bisogno. Il servizio di prossimità territoriale infatti interviene sia con il lavoro dell'educatore in contesto scolastico per garantire la promozione del benessere e dinamiche relazionali corrette ma anche con i colloqui dello psicologo per sostenere o fare emergere particolari difficoltà. Anche il recente Servizio di Mediazione Penale e Giustizia Riparativa nasce con l'intento di prevenire la reiterazione di comportamenti distruttivi e per ricomporre legami sociali così come lo sportello adolescenti ha la finalità di una consulenza alle famiglie

# CONSORZIO SERVIZI SOCIALI DELL'OLGIATESE

## Azienda Speciale Consortile

Piazza Volta n.1 22077 – OLGIATE COMASCO – P.I. 02793530136

precoce al fine di prevenire situazioni che il tempo rischia di rendere ulteriormente complesse.

Si rende sempre più necessaria una maggiore integrazione con i servizi sanitari della neuropsichiatria infantile e con i servizi di prossimità territoriale. Il Consorzio ha cercato di porsi come interlocutore dei servizi sanitari specialistici anche a supporto degli stessi affinché sia erogato sul territorio un servizio più puntuale e con tempi di attesa più brevi. Non sempre i risultati sono stati in linea con le attese ma cercheremo di proseguire nella ricerca delle collaborazioni più efficaci.

# CONSORZIO SERVIZI SOCIALI DELL'OLGIATESE

## Azienda Speciale Consortile

Piazza Volta n.1 22077 – OLGiate COMASCO – P.I. 02793530136

### Equipe Tutela Minori

#### **DESCRIZIONE:**

A seguito dell'attuazione della legge 328/2000 il Servizio Tutela Minori, in precedenza delegato alla ASL, viene gestito direttamente.

A servizio dei Comuni del Distretto Olgiatese è stata costituita una Equipe, composta da Psicologi e Assistenti Sociali, che si occupa dei minori sottoposti a provvedimento dell'Autorità Giudiziaria.

L'Equipe infatti, relazionandosi direttamente con il Tribunale per i minorenni, svolge tutte le funzioni che lo stesso richiede.

Negli ultimi anni si registra un incremento dei casi del Tribunale Ordinario che in caso di separazioni conflittuali chiede al servizio il monitoraggio delle situazioni e la regolamentazione dei rapporti.

Infine, purtroppo, sono in aumento anche i casi per reati commessi da minori e pertanto il servizio svolge, per tutti i comuni consorziati, le funzioni di referente del tribunale in caso di penale minorile.

Tra i compiti svolti con maggiore frequenza possiamo elencare:

- Le indagini psicosociali;
- Il monitoraggio psicosociale;
- La presa in carico;
- Le periodiche relazioni di aggiornamento al Tribunale dei Minori;
- Indagini per provvedimenti Penale Minorile;
- Messa alla prova;
- Regolamentazione rapporti tra genitori in conflitto;
- Le relazioni con tutti i soggetti istituzionalmente coinvolti;

Negli ultimi anni si registra un preoccupante aumento dei casi in cui sono commessi reati da minori. Il servizio svolge le funzioni sul territorio anche in questi casi sia per le indagini sociali sui nuclei familiari sia di monitoraggio di eventuali messe alla prova.

Si deve evidenziare la tendenza, purtroppo sempre più frequente, da parte di altri servizi tutela minori con cui condividiamo gli oneri economici di alcuni interventi, a cercare di evitare anche in modo pretestuoso di assumere quanto di competenza.

Questo aggrava l'attività amministrativa e richiede un costante studio e approfondimento della normativa e dei casi giurisprudenziali. Nel corso del 2018 è stato individuato uno Studio Legale esperto della materia per non lasciare nulla di intentato nel recupero di oneri da accollare ad altri.

Il Servizio ha sede a Binago in un immobile messo a disposizione in comodato gratuito dal Comune.

#### **MOTIVAZIONE DELLE SCELTE:**

Visto la professionalità richiesta e l'organizzazione necessaria ad un servizio specialistico e professionale, non è opportuno che lo stesso sia organizzato singolarmente dai Comuni.

Il Servizio ha sede a Binago in via Cadorna in una struttura concessa in comodato gratuito al Consorzio. Il servizio ha dimostrato di generare notevoli economie di competenza non solo nella gestione del caso specifico ma anche nella attuazione degli interventi volti a prevenire la degenerazione delle situazioni difficili.



# CONSORZIO SERVIZI SOCIALI DELL'OLGIATESE

## Azienda Speciale Consortile

Piazza Volta n.1 22077 – OLGiate COMASCO – P.I. 02793530136

Da ormai un anno il Consorzio ha affiancato il servizio per due mezze giornate a settimana una Amministrativa con Laurea in Giurisprudenza. Tale risorsa, oltre a supportare il servizio per gli aspetti più tecnici e legali, proseguirà ne caricare le situazioni "aperte" sulla cartella sociale informatizzata, in una logica di efficientamento e di migliore comunicazione con i Comuni soci.

### **FINALITA' DA CONSEGUIRE:**

Il servizio dovrà mantenere gli standard qualitativi raggiunti in termini di efficienza, efficacia ed economicità.

### **INVESTIMENTI:**

La struttura utilizzata risulta in buono stato e non richiede particolari investimenti se non relativi alla manutenzione di personal computer e stampanti.

E' indispensabile proseguire nel percorso di smaterializzazione di documenti dell'archivio anche con l'utilizzo di un software dedicato.

Di particolare rilievo sarà la gestione dei dati sensibili alla luce della recente normativa europea a tutela della privacy. Non solo occorrerà tracciare tutti i flussi informativi ma sarà necessario dotare il servizio di strumenti tecnologici idonei.

### **RISORSE UMANE DA IMPIEGARE:**

Sono impiegati nella Equipe tre figure professionali di psicologo e tre Assistenti Sociali oltre ad una figura amministrativa per 2 mattine a settimana. Il Direttore partecipa direttamente alla riunione di Equipe settimanale.

# CONSORZIO SERVIZI SOCIALI DELL'OLGIATESE

## Azienda Speciale Consortile

Piazza Volta n.1 22077 – OLGiate COMASCO – P.I. 02793530136

### Comunità per minori in affido e assistenza domiciliari minori

#### **DESCRIZIONE:**

A seguito dei provvedimenti dell'autorità giudiziaria, i minori possono essere assistiti da educatori domiciliari ovvero allontanati dalla famiglia ed inseriti in comunità o affidati a famiglie che abbiano partecipato ai percorsi di formazione sull'affido e siano risultate idonee. Il progetto individualizzato viene predisposto e monitorato dal servizio tutela minori. Gli educatori che collaborano con il servizio sono liberi professionisti che, a seconda delle necessità progettuali, adattano la propria attività.

#### **MOTIVAZIONE DELLE SCELTE:**

La gestione dei rapporti contabili è demandata all'Azienda la quale provvede a liquidare le spettanze ed a rendicontarle ai comuni che usufruiscono del servizio calcolando una quota fissa di solidarietà che attribuisce i costi al fondo apposito costituito annualmente dai Comuni associati.

#### **FINALITA' DA CONSEGUIRE:**

Il servizio dovrà garantire la qualità delle prestazioni offerte garantendo al contempo l'efficacia e l'economicità delle stesse.

#### **RISORSE UMANE DA IMPIEGARE:**

Le risorse umane e strumentali del Consorzio gestiscono e organizzano questo servizio. Il Consorzio si avvale esclusivamente di Educatori liberi professionisti in possesso di partita iva che sono incaricati con un progetto specifico per ogni minore. Nella maggior parte dei casi gli interventi si sviluppano su progetti appositi che possono essere modificati in qualunque momento. Non è infrequente infatti che l'intervento domiciliare si tramuti in allontanamento o affido o che il monte ore assegnato si rilevi insufficiente e debba essere ampliato.

# CONSORZIO SERVIZI SOCIALI DELL'OLGIATESE

## Azienda Speciale Consortile

Piazza Volta n.1 22077 – OLGiate COMASCO – P.I. 02793530136

### Servizio Affidi

#### **DESCRIZIONE:**

Il Consorzio ha previsto all'interno delle proprie attività una specifica azione di promozione dell'affido e di formazione delle famiglie interessate.

Continuando quindi la modalità operativa in essere, saranno organizzate iniziative di promozione dell'affido familiare. Da qualche anno ormai il progetto è sviluppato in sinergia con il privato sociale che contribuisce con risorse umane e con un'esperienza pluriennale. Le famiglie affidatarie hanno un riferimento stabile e competente a cui rivolgersi e con cui possono approfondire tutte le criticità legate all'affido.

Il Comune di Guanzate ci ha messo a disposizione uno spazio dedicato dove le famiglie possono trovarsi e svolgere attività socializzanti. Inoltre lo spazio viene utilizzato come spazio neutro per i colloqui con i famigliari d'origine.

Prosegue al proficua collaborazione con l'Associazione delle Famiglie Affidatarie che svolge un fondamentale servizio di supporto e promozione.

#### **MOTIVAZIONE DELLE SCELTE:**

La promozione passa attraverso serate ed eventi a tema sul tema dell'accoglienza, alcune rivolte al pubblico e altre riservate alle coppie interessate all'affido. I progetti saranno strutturati per rivolgersi agli adulti ed ai bambini.

Si continuerà inoltre a sostenere il gruppo di famiglie affidatarie che periodicamente si ritrova per condividere ed elaborare le esperienze.

#### **FINALITA' DA CONSEGUIRE:**

Al fine di poter disporre di alternative all'inserimento in comunità, spesso unica risorsa di fronte al decreto dell'Autorità Giudiziaria, occorre strutturare interventi di ampio respiro. Non è infatti breve né semplice la selezione e la formazione delle famiglie affidatarie.

Il gruppo che è stato costituito con il lavoro degli scorsi anni è molto attivo e ben coordinato.

#### **RISORSE UMANE DA IMPIEGARE:**

Le risorse umane e strumentali del Consorzio si struttureranno con il progetto e saranno impiegate proporzionalmente al numero dei minori e delle famiglie coinvolti. Una delle Psicologhe ed una delle Assistenti Sociali che operano presso la Tutela hanno una parte del proprio monte ore dedicato.

# CONSORZIO SERVIZI SOCIALI DELL'OLGIATESE

## Azienda Speciale Consortile

Piazza Volta n.1 22077 – OLGIATE COMASCO – P.I. 02793530136

### Centro Adozioni

#### **DESCRIZIONE:**

A seguito delle previsioni legislative è competenza degli Enti Locali garantire il personale sociale per sostenere le coppie adottive. Il personale deve collaborare con i servizi sanitari nella condivisione della idoneità e nelle fasi di verifica.

#### **MOTIVAZIONE DELLE SCELTE:**

Il servizio è svolto in convenzione con l'ASST dalla Provincia di Como. Nella sede di Olgiate, i servizi sanitari garantiscono il personale psicologico, i locali idonei e le infrastrutture necessarie. Il Consorzio provvede ad inviare presso il Centro Adozioni, che ha sede presso il Distretto in Villa Peduzzi ad Olgiate, l'assistente sociale. Questa modalità organizzativa consente di ottimizzare i costi e l'impiego di personale oltre che garantire una ottimale integrazione tra diverse figure professionali.

Il personale del consorzio è utilizzato come formatore delle coppie per tutta la Provincia e il costo dello stesso viene rimborsato al Consorzio ed esposto ad altri distretti dalla stessa ASST.

#### **FINALITA' DA CONSEGUIRE:**

Il servizio dovrà garantire la qualità delle prestazioni offerte garantendo al contempo l'efficacia e l'economicità delle stesse. Una delle Assistenti Sociali che operano presso la Tutela ha una parte del proprio monte ore dedicato.

#### **RISORSE UMANE DA IMPIEGARE:**

Le risorse umane e strumentali del Consorzio gestiscono questo servizio.

# CONSORZIO SERVIZI SOCIALI DELL'OLGIATESE

## Azienda Speciale Consortile

Piazza Volta n.1 22077 – OLGiate COMASCO – P.I. 02793530136

### Buoni, Voucher e azioni del Piano di Zona

#### **DESCRIZIONE:**

All'interno del Piano di Zona in applicazione delle disposizioni Nazionali e Regionali è stata prevista l'erogazione di Buoni Sociali e Voucher Sociali.

Il Buono è una erogazione in denaro che attiva dei caregiver professionali o non professionali.

Il Voucher è una prestazione di servizi che necessariamente ha uno standard qualitativo garantito dall'accREDITAMENTO e attiva caregiver professionali.

La Regione ha progressivamente ridotto i margini di autonomia nelle erogazioni previste dal sistema regionale Lombardo.

Gli ambiti, ed il Consorzio, sono ormai ridotti ad esecutori delle DGR regionali.

Il Consorzio attua queste indicazioni mettendo tutto l'impegno possibile per garantire ad ogni comune la possibilità di erogare direttamente ai propri cittadini ogni servizio al fine di favorire i cittadini più fragili.

Nel corso del 2020 si proseguirà con le erogazioni derivanti dal finanziamento delle misure B2, dei Voucher "Autismo", delle misure a sostegno della fragilità abitativa e di tutte le deleghe che la Regione assegna agli ambiti territoriali.

Il Consorzio si è accreditato come erogatore degli interventi che si inquadrano nel "Reddito di Autonomia" predisposto da Regione Lombardia.

### Servizio Inserimenti Lavorativi

#### **DESCRIZIONE:**

Il piano di Zona dello scorso triennio ha previsto una distribuzione delle risorse in vari ambiti di intervento, prefiggendosi di sostenere iniziative in ciascuno degli stessi.

Nel corso della applicazione del citato piano è stata avviata una riflessione profonda all'interno del Consorzio che ha coinvolto quest'ultimo e tutti gli assistenti sociali dei comuni consorziati.

Dal lavoro di questo gruppo è emerso che, come peraltro indicato nella parte descrittiva del piano in vigore, vi fosse un profondo bisogno di un servizio di accompagnamento al lavoro.

Un servizio che accompagni all'autonomia soggetti deboli che non possono accedere alle proprie potenzialità compiutamente, ragion per cui non possono nemmeno accedere con successo ai servizi territoriali presenti.

Stante la situazione di pesante congiuntura sono sempre meno le aziende che offrono sbocchi concreti. Il servizio pertanto è stato riorganizzato ed accorpato allo sportello lavoro così da ottimizzare energie e costi.

Per il 2020 è previsto di proseguire con la modalità attualmente in essere pur ricercando una maggiore integrazione con i centri di formazione presenti sul territorio e con l'Area Disabili del Consorzio.

# CONSORZIO SERVIZI SOCIALI DELL'OLGIATESE

## Azienda Speciale Consortile

Piazza Volta n.1 22077 – OLGIATE COMASCO – P.I. 02793530136

### **MOTIVAZIONE DELLE SCELTE:**

Il servizio si pone a disposizione di tutti i Comuni per integrare la presa in carico del segretariato sociale di base e costituire uno strumento operativo e specialistico a disposizione dello stesso.

### **FINALITA' DA CONSEGUIRE:**

Durante le attività che potranno essere organizzate il soggetto sarà accompagnato nella attivazione delle proprie risorse personali ed orientato nella ricerca di un lavoro. Spesso infatti, i soggetti che si rivolgono al servizio non hanno una disabilità dichiarata o esplicita ma nonostante ciò faticano ad ottenere una compiuta integrazione sociale. L'evoluzione naturale del servizio passa per una costruzione di una rete sempre più fitta di contatti tanto verso le imprese tanto verso le cooperative di inserimento lavorativo.

### **RISORSE UMANE DA IMPIEGARE:**

Il SIL è gestito dalla Fondazione Enaip con proprio personale.

## Sportello Lavoro

### **DESCRIZIONE:**

Alla fine del 2006, i Sindaci aderenti allo sportello lavoro di Olgiate Comasco, hanno chiesto al Consorzio di assumere la titolarità della gestione dello stesso.

E' stata garantita assoluta continuità con la gestione precedente per il primo anno e il Consiglio di Amministrazione ha valutato gli aspetti economici e organizzativi.

In particolare è stato chiesto il potenziamento della collaborazione con il SIL, lo sviluppo di azioni mirate di formazione e la disponibilità on-line dei nominativi delle aziende.

### **MOTIVAZIONE DELLE SCELTE:**

Il servizio è caratterizzato per l'accesso diretto del pubblico e, stante la difficile situazione economica, fatica ad implementare percorsi di accompagnamento individualizzati per soggetti particolarmente deboli o problematici che non rientrino in misure specifiche sostenute con finanziamenti ad hoc.

Il servizio si struttura come una risorsa per aiutare gli iscritti a riorganizzare le proprie risorse personali nella ricerca di un lavoro.

La formazione anche a piccoli gruppi può aiutare ad attivare gli iscritti in una ricerca lavorativa che si sviluppi sulla potenzialità della persona.

# CONSORZIO SERVIZI SOCIALI DELL'OLGIATESE

## Azienda Speciale Consortile

Piazza Volta n.1 22077 – OLGIATE COMASCO – P.I. 02793530136

### **FINALITA' DA CONSEGUIRE:**

Pur garantendo la necessaria continuità con le annualità precedenti occorre costruire modalità di collaborazione che evitino una sovrapposizione dei servizi e che valorizzino le specifiche competenze. Solo infatti con una filiera di soggetti specializzati è possibile accompagnare verso l'autonomia lavorativa soggetti in difficoltà.

In un mercato così poco ricettivo è fondamentale chiedersi sempre se l'organizzazione attuale sia davvero efficace o se lo sportello si riduca nei fatti a registrare le richieste di lavoratori senza significative strategie in uscita.

Il servizio nel 2019 proseguirà con le modalità in essere dando sempre maggiore spazio a momenti formativi/informativi per le categorie ritenute al momento maggiormente fragili: i giovani e gli ultra cinquantenni espulsi dal mercato del lavoro.

### **RISORSE UMANE DA IMPIEGARE:**

Lo sportello è gestito dalla Fondazione Enaip Lombardia.

# CONSORZIO SERVIZI SOCIALI DELL'OLGIATESE

## Azienda Speciale Consortile

Piazza Volta n.1 22077 – OLGIATE COMASCO – P.I. 02793530136

Ex Leggi di settore 285/97 – 45/98 – 40/99

### **DESCRIZIONE:**

Preliminarmente ai dettagli operativi dei singoli progetti occorre sottolineare come gli interventi delle leggi di settore dalla annualità in corso non troveranno il proprio finanziamento in una propria fonte ma dovranno trovarlo all'interno dei trasferimenti regionali all'azienda e dal contributo versato dai Comuni aderenti.

Nonostante quindi le difficoltà derivanti dalle continue riduzioni di budget, il nostro territorio ha mantenuto invariato il contributo richiesto ai Comuni, senza aumentarlo, e contestualmente ha continuato nelle progettualità passate su livelli importanti.

Il Consorzio ha sviluppato una progettualità volta alla costituzione di veri e propri servizi uscendo dalla logica della "temporaneità" dell'intervento.

Sono pertanto afferenti alle Aree Minori e Famiglia le azioni progettuali che si attueranno in continuità con il passato.

Sono attivi vari interventi che vogliono promuovere buone prassi educative, in particolare in ambito scolastico e familiare, e prevenire situazioni di marginalità e difficoltà.

Sono ormai riferimenti importanti:

il Servizio Prossimità Territoriale attivo in tutte le scuole e punto di riferimento costante sul territorio;

l'Equipe multidisciplinare che coordina le risorse sociali e sanitarie sul caso e ottimizza l'intervento;

il tutor che si occupa di seguire alcune situazioni specifiche particolarmente critiche;

il servizio integrazione: con il coinvolgimento delle associazioni dei migranti e del servizio psicopedagogico sono stati migliorati gli interventi sui minori e gli spazi di accoglienza per gli adulti. Quest'ultimo servizio garantisce anche, a richiesta delle scuole, facilitatori linguistici o mediatori culturali, che possano favorire il processo di integrazione nella comunità scolastica del minore.



# CONSORZIO SERVIZI SOCIALI DELL'OLGIATESE

## Azienda Speciale Consortile

Piazza Volta n.1 22077 – OLGiate COMASCO – P.I. 02793530136

### Servizio Sociale Professionale

#### **DESCRIZIONE:**

Il servizio garantisce la selezione e la fornitura di personale specializzato (Assistenti Sociali) in caso di necessità dei Comuni aderenti all'Azienda.

Attingendo dalle risorse del PON povertà, a seguito di deliberazione della Assemblea Consortile, sarà fornito a tutti i Comuni aderenti al Consorzio, un potenziamento del servizio sociale professionale, tendendo ad un operatore ogni 5000 abitanti.

#### **MOTIVAZIONE DELLE SCELTE:**

Il Consorzio provvede a supportare il personale così che, anche in caso di incarichi brevi, legati a particolari esigenze, lo stesso possa comunque esprimere la propria professionalità conoscendo già i servizi territoriali.

#### **FINALITA' DA CONSEGUIRE:**

Migliorare la presenza di operatori sociali in tutti i Comuni del territorio.

#### **RISORSE UMANE DA IMPIEGARE:**

Il Consorzio gestisce il personale professionale che ha in forza o attraverso appositi incarichi.

# CONSORZIO SERVIZI SOCIALI DELL'OLGIATESE

## Azienda Speciale Consortile

Piazza Volta n.1 22077 – OLGiate COMASCO – P.I. 02793530136

### Servizio SUW (Sportello Unico del Welfare)

#### **DESCRIZIONE:**

Il servizio nasce in ottemperanza alle direttive regionali di individuare un Centro unico per le informazioni relative alla non autosufficienza. Abbiamo ritenuto importante offrire al cittadino la compresenza di operatori sociali e sanitari perché oltre ad una importante funzione informativa possa essere svolta professionalmente una decodifica del bisogno. Spesso infatti i cittadini hanno aspettative sproporzionate o aderenti ai loro desideri piuttosto che ai reali bisogni.

Nel corso del 2020 si procederà a rafforzare la percezione di uno sportello di integrazione socio sanitaria e di elevato valore professionale così che i cittadini possano accedervi sempre in modo più massiccio e a ulteriormente rafforzare le necessarie collaborazioni con lo sportello assistenti familiari, intercettando spesso bisogni complementari.

#### **MOTIVAZIONE DELLE SCELTE:**

Il Consorzio fornisce un assistente sociale professionale per le aperture del SUW. Detto personale svolge la propria attività presso la sede ASL di Olgiate Comasco dove ha sede lo sportello. Il nostro personale offre una panoramica chiara di tutti i servizi erogabili dal Consorzio o dal comune di residenza. Si raccorda con i servizi sociali dei comuni per garantire un accompagnamento del cittadino nella fruizione del servizio individuato e condiviso come migliore risposta. E' stato utile integrare anche alcuni momenti di valutazione tecnica dei requisiti delle domande pervenute per i servizi del sistema regionale.

#### **FINALITA' DA CONSEGUIRE:**

Accompagnare il cittadino alla fruizione dei servizi territoriali e, quando necessario, aiutarlo ad orientarsi nelle possibili soluzioni. La decodifica del bisogno sotteso alla domanda è una questione che richiede personale specificamente formato e in possesso di una adeguata professionalità.

#### **RISORSE UMANE DA IMPIEGARE:**

Il Consorzio fornisce una assistente sociale professionale per 6 ore di front-office al SUW e 10 ore di back office per la preparazione e lo sviluppo delle problematiche collegate al servizio.

### Sportello Assistenti Familiari

#### **DESCRIZIONE:**

Il servizio nasce in ottemperanza alle direttive regionali di individuare un Centro di riferimento per l'assistenza al cittadino che ricerchi una assistente familiare. Nel 2018, in collaborazione con altri soggetti del territorio, si è costituito un tavolo di coordinamento che ha individuato le modalità operative e che, grazie alla nuova sede, possono ora essere attuate. Nel corso del 2020 si continuerà nell'opera di promozione di uno sportello di consulenza sulla contrattualistica e le modalità di incarico di una badante, sulla individuazione di una assistente

# CONSORZIO SERVIZI SOCIALI DELL'OLGIATESE

## Azienda Speciale Consortile

Piazza Volta n.1 22077 – OLGiate COMASCO – P.I. 02793530136

familiare disponibile e sulle misure previste a supporto dei cittadini che esprimono tale bisogno.

### **MOTIVAZIONE DELLE SCELTE:**

Il Consorzio fornisce un assistente sociale professionale per le aperture dello sportello assistenti familiari. Detto personale svolge la propria attività presso la sede del Consorzio in Piazza San Gerardo n.8 ASL. Il nostro personale offre una panoramica chiara di tutti i servizi erogabili dal Consorzio o dal comune di residenza. Si raccorda con i servizi sociali dei comuni per garantire un accompagnamento del cittadino nella fruizione del servizio individuato e condiviso come migliore risposta. Accompagna il cittadino nella definizione di proprio bisogno reale e alla ricerca della risposta a tale bisogno.

### **FINALITA' DA CONSEGUIRE:**

Accompagnare il cittadino alla fruizione dei servizi presenti sul territorio, quando necessario, aiutarlo ad orientarsi nelle possibili soluzioni. La decodifica del bisogno sotteso alla domanda è una questione che richiede personale specificamente formato e in possesso di una adeguata professionalità.

### **RISORSE UMANE DA IMPIEGARE:**

Il Consorzio fornisce una assistente sociale professionale per 8 ore di front-office allo sportello e 4 ore di back office per la preparazione e lo sviluppo delle problematiche collegate al servizio.

# CONSORZIO SERVIZI SOCIALI DELL'OLGIATESE

## Azienda Speciale Consortile

Piazza Volta n.1 22077 – OLGiate COMASCO – P.I. 02793530136

### Progetto MALATI TERMINALI

#### **DESCRIZIONE:**

Il servizio è sviluppato in collaborazione con l'ex Azienda Ospedaliera S.Anna, in particolare con il presidio di Mariano Comense, e rivolto ai malati oncologici terminali. Il Consorzio affianca al personale sanitario, personale socio-assistenziale, per le cure alla persona in una fase così delicata per lei e per la sua famiglia. Il servizio risente molto della imprevedibilità del bisogno e della volontà dei famigliari di usufruire del servizio a domicilio piuttosto che in ospedale.

Nel corso del 2016 è stato attivato a Faloppio un servizio, sempre in collaborazione con il presidio ospedaliero di Mariano, che supporta i pazienti a domicilio. Tale servizio vede fattivamente coinvolta anche l'associazione Amate.

Si sta lavorando per organizzare alcune serate di approfondimento sui temi della terminalità da offrire agli assistenti familiari che dovessero operare in tale contesto.

#### **MOTIVAZIONE DELLE SCELTE:**

Il Consorzio ritiene utile garantire un supporto al malato e alla sua famiglia non solo dal punto di vista sanitario ma anche supportando, con una presenza professionale e competente, i bisogni sociali del paziente e della sua famiglia.

#### **FINALITA' DA CONSEGUIRE:**

Migliorare la qualità della vita del paziente oncologico terminale e parametrare le risorse all'effettivo numero di pazienti seguiti.

#### **RISORSE UMANE DA IMPIEGARE:**

Il Consorzio ha incaricato una ASA che riceve un compenso a seconda degli accessi realmente effettuati.

# CONSORZIO SERVIZI SOCIALI DELL'OLGIATESE

## Azienda Speciale Consortile

Piazza Volta n.1 22077 – OLGIATE COMASCO – P.I. 02793530136

### SALUTE MENTALE

#### **DESCRIZIONE:**

Il servizio si pone quale interlocutore dei servizi sanitari per i cittadini affetti da patologie mentali a supporto dei servizi sociali comunali che ravvisino questa necessità. Il servizio prevede un operatore che, in raccordo con i servizi sociali comunali, supervisioni i progetti sugli utenti e concordi, per quanto di competenza, con i servizi sanitari le strategie di intervento.

#### **MOTIVAZIONE DELLE SCELTE:**

Il territorio registra crescenti richieste per servizi sociali di supporto agli interventi sanitari in psichiatria. Il Consorzio risponde a questo bisogno con un servizio diurno di risocializzazione con sede ad Olgiate Comasco, un centro riabilitativo territoriale in collaborazione con l'azienda ospedaliera. Nel progetto sono previsti laboratori artigianali e attività ricreative e socializzanti. Inoltre l'associazione dei genitori dei pazienti psichiatrici gestisce uno sportello ed un gruppo di auto-mutuo aiuto.

#### **FINALITA' DA CONSEGUIRE:**

Migliorare la presa in carico del paziente psichiatrico con particolare attenzione all'integrazione socio sanitaria, combattere lo stigma sociale e la diffidenza verso questo tipo di patologie.

#### **RISORSE UMANE DA IMPIEGARE:**

Il servizio ha sede a Olgiate Comasco, dove è attivo un centro riabilitativo territoriale, in via Trieste ed è aperto il lunedì e il venerdì dalle 10 alle 14 e il mercoledì dalle 10 alle 16. Il personale è dipendente dalla Azienda Ospedaliera S.Anna e i Locali sono in comodato dal Comune di Olgiate Comasco. Il personale impiegato, professionista esterno, riceve un incarico sul bisogno.

# CONSORZIO SERVIZI SOCIALI DELL'OLGIATESE

## Azienda Speciale Consortile

Piazza Volta n.1 22077 – OLGiate COMASCO – P.I. 02793530136

### **NOTE FINALI:**

Il Consorzio Servizi Sociali dell'Olgiatese è stato costituito il 3 febbraio 2004. Immediatamente tra le priorità che lo stesso ha perseguito, vi è stata quella del coinvolgimento degli amministratori e del garantire quella consapevolezza nelle scelte che spesso era mancata.

I servizi alla persona infatti sono molto importanti per la vita della collettività ma poiché questi sono gestiti da personale specializzato è necessario mantenere forte il collegamento tra lo stesso e l'apparato amministrativo.

Le attività che stiamo sviluppando sono molteplici e il loro coordinamento diventa assolutamente strategico, ancor più in un momento di contrazione delle risorse.

È da sottolineare come questo sia assolutamente strategico in una situazione come quella di questo territorio in cui i vari interventi sono legati da una logica di "politica sociale" molto forte. Un intervento completa l'altro e alla diversità di bisogni risponde una molteplicità di possibili opzioni anche nella gestione delle risorse che sono di fatto un "budget unico" indipendentemente dalla loro provenienza.

Per coordinare meglio in aree come quella dei Minori e dei Disabili dove gli investimenti sono cospicui, gli interventi molteplici e dove l'aspettativa dei cittadini è elevata, occorre proseguire alla strutturazione di un servizio specialistico, di secondo livello, presso il Consorzio.

Sono stati individuati un coordinatore per l'Area Minori, uno per l'Area Disabilità, uno per le Fragilità. Questi sono anche operatori dei servizi dell'Azienda garantendo così la massima efficienza ma anche economicità. In particolare il loro ruolo non si è limitato al coordinare i diversi servizi attuati, ma affiancano il servizio sociale di base per fornire una consulenza specialistica sul caso. La loro competenza inoltre favorisce la ricerca di soluzioni di intervento che coniughino elevata qualità delle prestazioni con il costo delle stesse.

La sfida, sul piano più squisitamente politico-amministrativo, è quella di proseguire nel percorso di condivisione e consapevolezza iniziato con la nascita del Consorzio. La modalità di lavoro partecipata che mette al centro il cittadino ha consentito in questi anni di superare logiche di schieramento politico e di lavorare congiuntamente.

In futuro, ancora di più, il lavoro di tanti Comuni insieme garantirà servizi altrimenti impensabili per il singolo.

# CONSORZIO SERVIZI SOCIALI DELL'OLGIATESE

## Azienda Speciale Consortile

Piazza Volta n.1 22077 – OLGiate COMASCO – P.I. 02793530136

La sfida è quella di riuscire a coinvolgere risorse del volontariato, del privato sociale e del privato profit perché tutta la comunità si faccia carico dei più fragili.

Non è pensabile che il ruolo dell'Ente Pubblico sia sostanzialmente quello di intervenire economicamente a sostegno delle realtà che erogano i servizi. Occorre che attraverso una gestione diretta si ricerchi la massima efficienza ed economicità anche in "concorrenza" con altre realtà territoriali. La presenza di professionalità specialistiche permette di supportare realtà del privato sociale o del volontariato in un percorso di professionalizzazione che è ormai indispensabile. Si evidenzia inoltre che attraverso queste collaborazioni è possibile garantire i migliori servizi senza la dipendenza economica che solitamente lega il privato al pubblico.

Il recente acquisto dell'immobile sito in Faloppio, reimpiegando i risparmi ottenuti dalla costruzione del nuovo centro disabili di Uggiate Trevano, apre scenari interessanti a favore di nuove unità d'offerta legate alla fragilità e alla occupazione.

L'Assemblea ha di fronte ulteriori sfide, dovrà essere capaci di discutere di altri temi oltre a quelli affrontati fino ad ora. La casa e il lavoro prima di tutto ma anche i servizi per l'età evolutiva. Solo sapendo fare squadra sul territorio, è possibile cercare di affrontare la complessità dei bisogni che cresce costantemente.

Dovremo discutere senza perdere la capacità di entrare nel merito anche delle piccole cose che facciamo, così da mantenere l'elevata partecipazione che contraddistingue questa Azienda senza tralasciare strade innovative e sperimentali che possano creare i presupposti per una attività efficace anche in periodi di contrazione delle risorse.

Le scelte che questo Consorzio ha imparato a condividere sono volte a creare le condizioni perché il territorio abbia una offerta sociale plurale, ricca e vicina ad ogni cittadino.

La libertà di scelta è una garanzia della qualità delle unità d'offerta e il ruolo del Consorzio è anche quello di influire sulla dinamica dei costi perché il confronto "nel mercato" non diventi una spietata concorrenza sulle spalle dei più deboli ma rimanga un motore di efficienza. A tal proposito infatti è certamente una grande risorsa poter essere gestori di alcuni servizi e programmatori delle strategie territoriali in assemblea.

Dobbiamo continuare a lavorare con spirito di collaborazione e con una grande attenzione all'economicità delle scelte perché come fino ad oggi siamo riusciti a fare, si possano coniugare buoni servizi con costi sostenibili.

# CONSORZIO SERVIZI SOCIALI DELL'OLGIATESE

## Azienda Speciale Consortile

Piazza Volta n.1 22077 – OLGIATE COMASCO – P.I. 02793530136

Dobbiamo continuare a lavorare con spirito di collaborazione perché solo così potremo cercare di dare qualche risposta a ciascuno dei bisogni che la nostra società genera e possiamo continuare a sentirci una comunità.

Dovremo continuare a pensare gli interventi sociali come ad investimenti che permettono di spendere per implementare un servizio che risponda a decine di cittadini e non solo all'urgenza del singolo.

Un investimento che, con saggezza e competenza, sappia anticiparsi elementi critici e criteri di sostenibilità economica.

Ulteriori dettagli potranno essere meglio approfonditi, di volta in volta, nelle slide che vengono consegnate nelle Assemblee dei Sindaci e che vedono i tecnici a supporto degli Amministratori. I nostri Sindaci devono restare i protagonisti delle scelte proprio perché espressione della comunità.

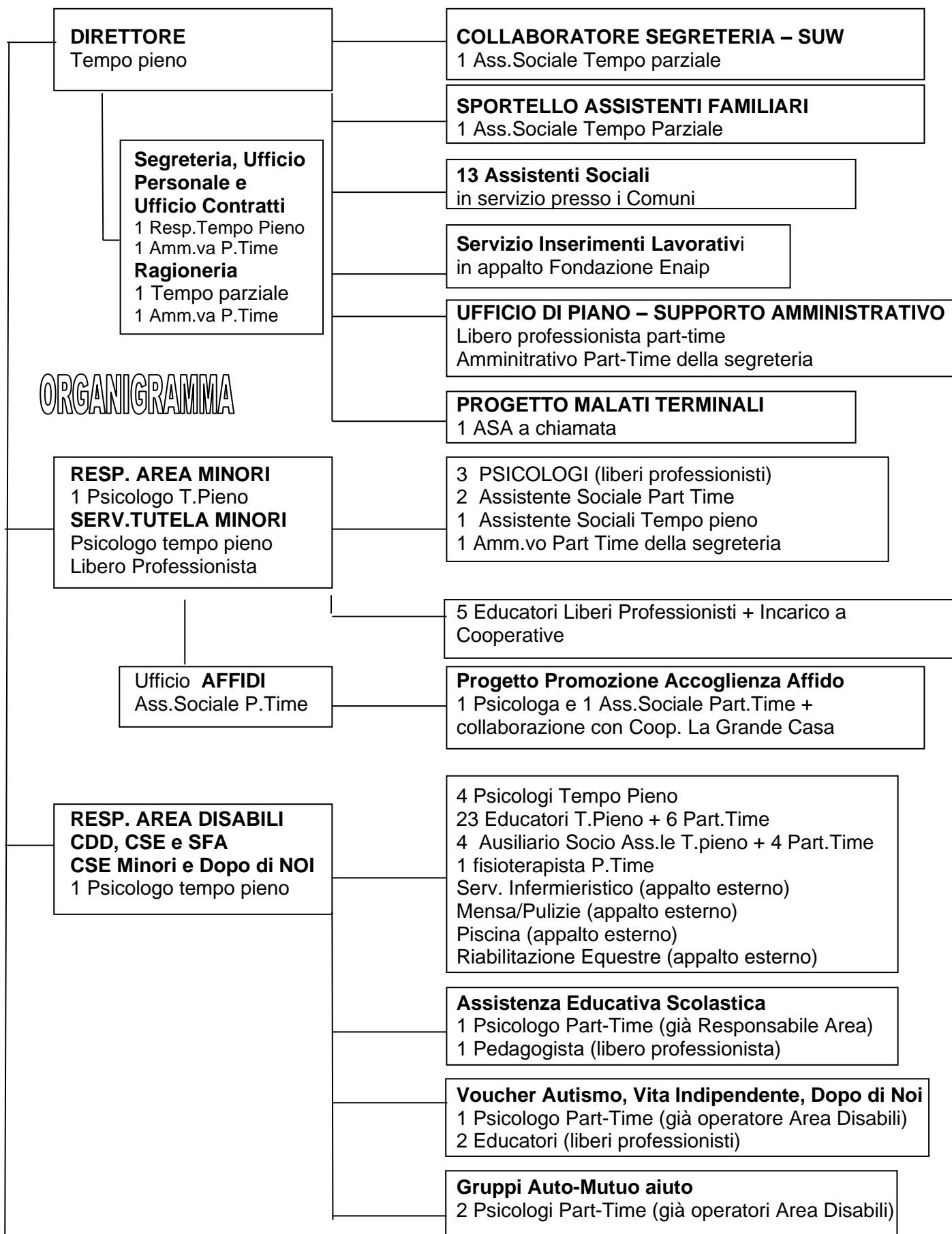


# CONSORZIO SERVIZI SOCIALI DELL'OLGIATESE

## Azienda Speciale Consortile

Piazza Volta n.1 22077 – OLGiate COMASCO – P.I. 02793530136

### ORGANIGRAMMA



# CONSORZIO SERVIZI SOCIALI DELL'OLGIATESE

## Azienda Speciale Consortile

Piazza Volta n.1 22077 – OLGiate COMASCO – P.I. 02793530136

### ORGANIGRAMMA tabella numerica del personale

